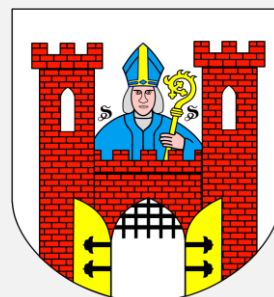


# Analiza stanu gospodarki odpadami komunalnymi na terenie Gminy Solec Kujawski za 2024 rok

URZĄD MIEJSKI  
W SOLCU KUJAWSKIM



ul. 23 Stycznia 7  
86-050 Solec Kujawski  
tel.: 52 387 01 44  
e-mail:  
[solec@soleckujawski.pl](mailto:solec@soleckujawski.pl)



Kwiecień 2025

# ***Analiza stanu gospodarki odpadami komunalnymi na terenie Gminy Solec Kujawski za 2024 rok***

---

## **1. Wprowadzenie**

### **1.1 Podstawa prawna**

Podstawę prawną do sporządzenia analizy stanu gospodarki odpadami komunalnymi stanowi ustawa z dnia 13 września 1996 r. o utrzymaniu czystości i porządku w gminach (Dz. U. z 2024 r., poz. 399 ze zm.). Zgodnie z art. 3 ust. 2 pkt 10 oraz art. 9t<sup>b</sup> ust. 1, 2 i 3 ustawy, gminy zobowiązane zostały do wykonania corocznej analizy stanu gospodarki odpadami komunalnymi w ustawowym terminie, tj. do dnia 30 kwietnia 2025 roku.

### **1.2 Cel przygotowania analizy**

Niniejszy dokument stanowi roczną analizę stanu gospodarki odpadami komunalnymi na terenie Gminy Solec Kujawski, sporządzoną w celu weryfikacji możliwości technicznych i organizacyjnych gminy w zakresie gospodarowania odpadami komunalnymi. Analiza sporządzana jest na podstawie: sprawozdań złożonych przez podmioty odbierające odpady komunalne od właścicieli nieruchomości, podmioty prowadzące punkty selektywnego zbierania odpadów komunalnych, podmioty zbierające odpady komunalne, informacji przekazanych przez prowadzących instalacje komunalne oraz na podstawie rocznego sprawozdania z realizacji zadań z zakresu gospodarowania odpadami komunalnymi, a także innych dostępnych danych o czynnikach wpływających na koszty systemu gospodarowania odpadami komunalnymi. Analiza obejmuje w szczególności:

- 1) możliwości przetwarzania niesegregowanych (zmieszanych) odpadów komunalnych, bioodpadów stanowiących odpady komunalne oraz przeznaczonych do składowania pozostałości z sortowania odpadów komunalnych i pozostałości z procesu mechaniczno-biologicznego przetwarzania niesegregowanych (zmieszanych) odpadów komunalnych;
- 2) potrzeby inwestycyjne związane z gospodarowaniem odpadami komunalnymi;
- 3) koszty poniesione w związku z odbieraniem, odzyskiem, recyklingiem i unieszkodliwianiem odpadów komunalnych w podziale na wpływy, wydatki i nadwyżki z opłat za gospodarowanie odpadami komunalnymi;
- 4) liczbę mieszkańców;

- 5) liczbę właścicieli nieruchomości, którzy nie zawarli umowy, o której mowa w art. 6 ust. 1, w imieniu których gmina powinna podjąć działania, o których mowa w art. 6 ust. 6-12;
- 6) ilość odpadów komunalnych wytwarzanych na terenie gminy;
- 7) ilość niesegregowanych (zmieszanych) odpadów komunalnych i bioodpadów stanowiących odpady komunalne, odbieranych z terenu gminy oraz przeznaczonych do składowania pozostałości z sortowania odpadów komunalnych i pozostałości z procesu mechaniczno-biologicznego przetwarzania niesegregowanych (zmieszanych) odpadów komunalnych;
- 8) uzyskane poziomy przygotowania do ponownego użycia i recyklingu odpadów komunalnych;
- 9) masę odpadów komunalnych wytworzonych na terenie gminy przekazanych do termicznego przekształcania oraz stosunek masy odpadów komunalnych przekazanych do termicznego przekształcania do masy odpadów komunalnych wytworzonych na terenie gminy.

## **2. Gospodarka odpadami komunalnymi na terenie Gminy Solec Kujawski**

### **2.1. Zagadnienia ogólne**

Gmina Solec Kujawski, realizując zadania określone w ustawie o utrzymaniu czystości i porządku w gminach, objęła systemem gospodarowania odpadami komunalnymi właścicieli nieruchomości, na których zamieszkują mieszkańcy. Obowiązkiem właścicieli nieruchomości niezamieszkałych jest zawarcie umowy cywilno-prawnej z przedsiębiorcą odbierającym odpady komunalne, posiadającym wpis do rejestru działalności regulowanej prowadzonego przez Burmistrza Solca Kujawskiego. Po podpisaniu umowy jej kopia jest dostarczana do Urzędu Miejskiego, gdzie prowadzona jest elektroniczna ewidencja zawartych umów.

Podmiotem odbierającym odpady komunalne na terenie Gminy Solec Kujawski był Zakład Gospodarki Komunalnej Sp. z o. o. z siedzibą w Solcu Kujawskim, przy ul. Targowej 3 na podstawie umów:

- umowa nr WIPP.BZPiFZ.272.22.2023 z dnia 12.12.2023 r. na okres od 01.01.2024 r. do 31.12.2024 r. na odbiór odpadów komunalnych niesegregowanych oraz na odbiór i zagospodarowanie odpadów komunalnych segregowanych od właścicieli nieruchomości, na których zamieszkują mieszkańcy,

- zawartych przez właścicieli nieruchomości, na których nie zamieszkują mieszkańcy, a powstają odpady komunalne (liczba zawartych umów obowiązujących w okresie od dnia 1 stycznia do dnia 31 grudnia 2024 r. – 439.

Na podstawie indywidualnych pojedynczych zleceń usługę odbioru odpadów komunalnych od właścicieli nieruchomości, na których nie zamieszkują mieszkańcy, a powstają odpady komunalne zrealizował również podmiot REMONDIS Bydgoszcz S.A. z siedzibą w Bydgoszczy przy ul. Inwalidów 45.

Odpady komunalne niesegregowane były przekazywane do zagospodarowania do Zakładu Termicznego Przekształcania Odpadów Komunalnych ul. Ernesta Petersona 22, 85-893 Bydgoszcz na podstawie porozumienia międzygminnego zawartego z Miastem Bydgoszcz.

Pozostałe odpady komunalne odbierane od właścicieli nieruchomości z terenu gminy przekazywane były do zagospodarowania do następujących instalacji:

- REMONDIS Bydgoszcz S.A., ul. Inwalidów 45, 85-749 Bydgoszcz - zagospodarowanie odpadów wielkogabarytowych o kodzie 20 03 07, odpadów opakowaniowych z tworzyw sztucznych o kodzie 15 01 02, odpadów ulegających biodegradacji o kodzie 20 02 01,
- REMONDIS GLASS RECYKLING POLSKA Spółka z o.o., ul. Wawelska 107, 64-920 Piła – zagospodarowanie odpadów opakowaniowych ze szkła o kodzie 15 01 07,
- STORA ENSO POLAND S.A. ul. Ołowiana 10, 85-461 Bydgoszcz – zagospodarowanie odpadów segregowanych opakowania z papieru i tektury o kodzie 15 01 01,
- Międzygminny Kompleks Unieszkodliwiania Odpadów ProNatura Sp. z o. o. w Bydgoszczy, Stacja Segregacji Odpadów ul. Prądocińska 28, 85-893 Bydgoszcz – zagospodarowanie zmieszanych odpadów opakowaniowych o kodzie 15 01 06.

Przeterminowane leki mieszkańcy mogli oddawać do specjalnych pojemników znajdujących się w aptekach. Z aptek przeterminowane leki odbierane były przez przedsiębiorcę Marka Michałowskiego prowadzącego działalność gospodarczą pod nazwą F.H.U. NATURA z siedzibą w Bydgoszczy przy ul. Serockiej 11, na podstawie umowy

nr ROŚiR/5/2023 z dnia 11.12.2023 r., zawartej na okres od 01.01.2024 do 31.12.2025 r. Odbiorca przekazał odpady do zagospodarowania do Instalacji Termicznego Przekształcania Odpadów przy Centrum Onkologii z siedzibą w Bydgoszczy przy ul. Izabeli Romanowskiej 2.

## **2.2. Odpady komunalne.**

### **2.2.1. Gospodarowanie odpadami komunalnymi.**

Odpady komunalne zmieszane gromadzone były w pojemnikach o pojemności: 120 l, 240 l, 1100 l. Odbiór odpadów komunalnych odbywał się w oparciu o ustalony harmonogram, zgodny z częstotliwością określoną w „Regulaminie utrzymania czystości i porządku na terenie Gminy Solec Kujawski” uchwalonym Uchwałą nr LXXV/508/23 Rady Miejskiej w Solcu Kujawskim z dnia 27.10.2023 r.

W 2024 roku stawka opłaty za gospodarowanie odpadami komunalnymi dla właścicieli nieruchomości, na których zamieszkują mieszkańcy wynosiła 38,00 zł na miesiąc od osoby, zgodnie z Uchwałą nr LVII/413/22 z dnia 9 grudnia 2022 r. Obowiązywała także uchwała nr VI/39/24 Rady Miejskiej w Solcu Kujawskim podjęta w dniu 23 sierpnia 2024 r. w sprawie zmiany uchwały w sprawie pokrycia części kosztów gospodarowania odpadami komunalnymi z dochodów własnych nie pochodzących z pobranej opłaty za gospodarowanie odpadami komunalnymi. Taką możliwość daje art. 6r ust. 2da pkt 1 ustawy o utrzymaniu czystości i porządku w gminach, zgodnie z którym rada gminy może postanowić, w drodze uchwały, o pokryciu części kosztów gospodarowania odpadami komunalnymi z dochodów własnych nie pochodzących z pobranej opłaty za gospodarowanie odpadami komunalnymi, w przypadku gdy środki pozyskane z opłat za gospodarowanie odpadami komunalnymi są niewystarczające na pokrycie kosztów funkcjonowania systemu gospodarowania odpadami komunalnymi.

Gospodarka odpadami była prowadzona w sposób selektywny, zgodnie z ustawowym obowiązkiem segregacji. Na terenie zabudowy jednorodzinnej odpady segregowane zbierane były w workach, a na terenie zabudowy wielorodzinnej w pojemnikach. Poszczególnym frakcjom odpadów zbieranych selektywnie odpowiada określona kolorystyka worków i pojemników, ułatwiająca segregację, zgodna z Jednolitym Systemem Segregacji Odpadów (JSSO).

Zgodnie z zapisami ustawy, istnieje możliwość częściowego zwolnienia z opłaty za gospodarowanie odpadami komunalnymi dla właścicieli nieruchomości zabudowanych budynkami mieszkalnymi. Zwolnienie wynosi 2,00 zł os osoby miesięcznie w odniesieniu do stawki podstawowej.

Pracownicy Referatu Ochrony Środowiska i Rolnictwa w 2024 r. przeprowadzili 13 kontroli nieruchomości, których właściciele zgłosili posiadanie przydomowego kompostownika i kompostowania w nim bioodpadów, korzystających z częściowego zwolnienia z opłaty za gospodarowanie odpadami komunalnymi. Celem kontroli była weryfikacja faktycznego posiadania kompostownika i kompostowania w nim bioodpadów. W wyniku kontroli wszczęto 1 postępowanie administracyjne i wydano decyzję w sprawie utraty prawa do zwolnienia z części opłaty za gospodarowanie odpadami komunalnymi z uwagi na brak zadeklarowanego kompostownika. Dane dotyczące liczby osób, które zadeklarowały posiadanie przydomowego kompostownika ilustruje poniższa tabela.

Tabela 1

<i>Dane uzyskane ze złożonych w Urzędzie Miejskim deklaracji DO-1 na dzień 31.12.2024 r.</i>	
Liczba kontrahentów, którzy zadeklarowali posiadanie przydomowych kompostowników	247
Liczba osób, które korzystają z częściowego zwolnienia z opłaty za gospodarowanie odpadami komunalnymi w związku z posiadaniem przydomowych kompostowników	797

Na terenie Zakładu Gospodarki Komunalnej Spółka z o. o., przy ul. Targowej 3 działa Punkt Selektywnego Zbierania Odpadów Komunalnych (PSZOK), do którego mieszkańcy mogli nieodpłatnie dostarczać:

- 1) papier i tekturę,
- 2) metale,
- 3) tworzywa sztuczne,
- 4) szkło oraz opakowania ze szkła,
- 5) opakowania wielomateriałowe,
- 6) bioodpady (m.in. trawa, liście, rozdrobnione gałęzie, kwiaty, trociny, chwasty, obierki z owoców i warzyw, skorupki jaj, resztki jedzenia pochodzenia roślinnego, itp.),

- 7) budowlane i rozbiórkowe z gospodarstw domowych, do 1 m<sup>3</sup> rocznie na nieruchomości,
- 8) chemikalia,
- 9) zużyte baterie i akumulatory,
- 10) zużyty sprzęt elektryczny i elektroniczny,
- 11) odpady niebezpieczne,
- 12) meble i inne odpady wielkogabarytowe,
- 13) zużyte opony, pochodzące z pojazdów o dopuszczalnej masie do 3,5 tony – do 8 sztuk opon rocznie na nieruchomości,
- 14) przeterminowane leki,
- 15) tekstylia i odzież,
- 16) niekwalifikujące się do odpadów medycznych powstałych w gospodarstwie domowym w wyniku przyjmowania produktów leczniczych w formie iniekcji i prowadzenia monitoringu poziomu substancji we krwi (igły, strzykawki).

Ponadto na terenie miasta funkcjonują 4 Miejskie Punkty Zbiórki Elektroodpadów. Nowoczesne urządzenia zawierają 7 osobnych tub do zbierania takich frakcji elektroodpadów jak: żarówki, baterie, telefony, ładowarki, płyty cd, tonery.

### **2.2.2. Kontrole dot. gospodarowania odpadami komunalnymi.**

W 2024 r. pracownicy Wydziału Utrzymania Miasta na bieżąco kontrolowali przestrzeganie przez mieszkańców przepisów ustawy w zakresie utrzymania czystości i porządku. Wpłynęło 10 zgłoszeń w sprawie nieprawidłowego gromadzenia odpadów komunalnych, które były na bieżąco sprawdzane i rozwiązywane. W sprawach składowania odpadów komunalnych w miejscach do tego nieprzeznaczonych wystosowano pisma do właścicieli gruntów, na których wystąpił problem oraz przeprowadzono wizje lokalne.

Ponadto przeprowadzono kontrole wiat śmietnikowych przynależnych do zabudowy wielorodzinnej pod względem przestrzegania segregacji odpadów komunalnych. Wiaty, gdzie wystąpiło najwięcej przypadków nie przestrzegania segregacji odpadów, zostały oznakowane tabliczkami ostrzegawczymi o nieprawidłowej segregacji z możliwą konsekwencją zastosowania podwyższonej opłaty za gospodarowanie odpadami komunalnymi.



### 2.2.3. Edukacja ekologiczna.

Tematykę ekologiczną popularyzowano przez:

- zamieszczanie artykułów w lokalnej gazecie „Wiadomości z Ratusza” (Nr 458, 468, 469) na temat gospodarowania odpadami komunalnymi.
- zamieszczanie informacji w zakresie gospodarki odpadami komunalnymi na stronie internetowej gminy: [www.soleckujawski.pl](http://www.soleckujawski.pl), w Biuletynie Informacji Publicznej: [mst-solec-kujawski.rbip.mojregion.info/](http://mst-solec-kujawski.rbip.mojregion.info/) oraz w mediach społecznościowych.,
- stworzenie aplikacji mobilnej „mMieszkaniec” z modułem „mOdpady”, dostępnej również w wersji platformy edukacyjnej „Kiedy Odpady”, zawierającej harmonogram wywozu odpadów, instrukcje w zakresie segregacji odpadów, wyszukiwarkę informującą gdzie wyrzucić dany rodzaj odpadu, mapkę z naniesionymi Miejskimi Punktami Zbiórki Elektroodpadów i PSZOKiem oraz formularz umożliwiający zgłoszenie problemu dotyczącego opadów.

Miejskie Punkty Zbiórki Elektroodpadów zlokalizowane na terenie gminy mają na celu również propagowanie świadomości ekologicznej mieszkańców. Instalacje posiadają dużą powierzchnię reklamową, wykorzystaną na funkcję informacyjno-edukacyjną w zakresie gospodarowania odpadami komunalnymi. Są usytuowane w miejscach łatwo dostępnych, o dużym natężeniu ruchu pieszych, co wpływa na ideę propagowania świadomości ekologicznej w społeczności.

W maju 2024 r. zakończyła się kolejna edycja konkursu pt. „Odzyskujemy makulaturę i plastikowe nakrętki”, w którym uczestniczyły dzieci z soleckich przedszkoli oraz szkół. Celem konkursu było rozwijanie świadomości ekologicznej oraz kreowanie prawidłowych postaw w zakresie gospodarowania odpadami.

W kwietniu 2024 r. odbyła się akcja sprzątanía pt. "Czysty Solec, szczęśliwi solecczanie", podczas której uczniowie szkół, przedstawiciele miejskich instytucji i mieszkańcy posprzątaali teren miasta z odpadów tworzących dzikie wysypiska. We wrześniu 2024 r. uczniowie soleckich szkół wzięli udział w Akcji Sprzątanía Świata – Polska 2024 pod hasłem "Na straży czystej ziemi".



wtorek **30 kwietnia** 2024

# CZYSTY SOLEC SZCZĘŚLIWI SOLECCZANIE

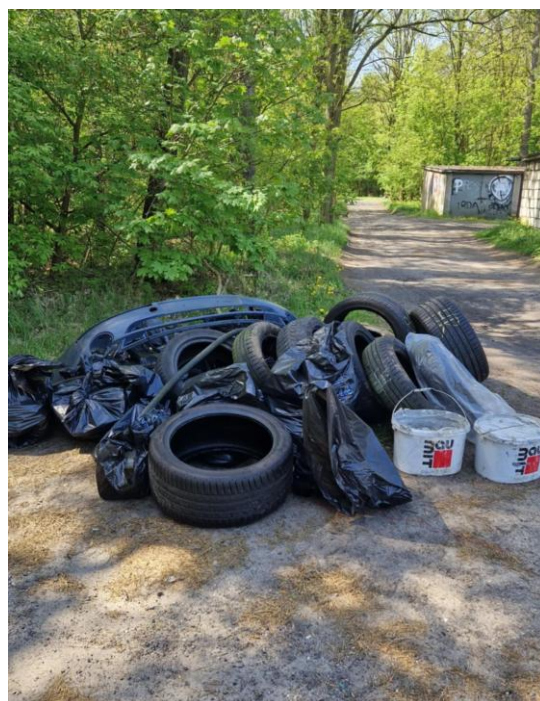
Posprzątajmy razem śmieci  
zadbajmy o naszą Małą Ojczyznę.

**START:** JuraPark 9:00

**ZAKOŃCZENIE:** JuraPark 12:00

Organizatorzy zapewniają  
napoje, słodycze i nagrody  
dla uczestników  
Zapraszamy wszystkich do udziału!

**Organizatorzy:**  
JuraPark Solec Kujawski  
Klub Sportowy "Wisłoka"  
Młodzieżowa Spółdzielnia Mieszkaniowa  
Soleckie Centrum Kultury  
Spółdzielnia Mieszkaniowa Transportowiec  
Środowiskowy Dom Samopomocy  
Szkoła Podstawowa nr 1  
Szkoła Podstawowa nr 4  
Telewizja Solec Spółka z o.o.  
Urząd Miejski Solec Kujawski  
Zakład Gospodarki Komunalnej



### 3. Ocena możliwości technicznych i organizacyjnych gminy w zakresie gospodarowania odpadami komunalnymi.

#### 3.1. Możliwość przetwarzania zmieszanych odpadów komunalnych, odpadów zielonych oraz pozostałości z sortowania odpadów komunalnych przeznaczonych do składowania.

Na terenie Gminy Solec Kujawski nie ma możliwości przetwarzania odpadów komunalnych. Wszystkie odpady komunalne zmieszane przekazywane były do instalacji komunalnych. W 2023 roku odpady niesegregowane trafiały do Międzygminnego Kompleksu Unieszkodliwiania Odpadów ProNatura Sp. z o. o. w Bydgoszczy, prowadzącą Zakład Termicznego Przetwarzania Odpadów Komunalnych (spalarni) w Bydgoszczy przy ul. Ernsta Petersona 22.

#### 3.2. Potrzeby inwestycyjne związane z gospodarowaniem odpadami komunalnymi.

W 2024 roku nie zrealizowano żadnych zadań inwestycyjnych związanych z gospodarką odpadami komunalnymi.

#### 3.3. Liczba mieszkańców.

- a) Na koniec 2024 roku zameldowanych na pobyt stały i czasowy było 15 056 mieszkańców (w mieście 13 994 i na wsi 1 062).
- b) Po otrzymaniu danych ze złożonych w 2024 roku deklaracji dotyczących opłaty za gospodarowanie odpadami komunalnymi, wynikało, że gminę zamieszkuje 13 683 mieszkańców – 12 773 w mieście i 910 na wsi (stan na dzień 31.12.2024r.).

Tabela 2

	miasto	wieś	ogółem
<b>Dane ewidencji ludności w 2024 r.</b>	13 994	1 062	15 056
<b>Dane pozyskane z deklaracji w 2024 r.</b>	12 773	910	13 683
<b>Różnica danych</b>	1 221	152	1 373

Liczba osób zamieszkujących w Solcu Kujawskim (kontrahentów) często ulega zmianie, co pokazuje ilość nowych deklaracji składanych przez właścicieli nieruchomości, spółdzielnie oraz wspólnoty mieszkaniowe.

Na koniec 2024 roku ilość kontrahentów objętych systemem gospodarowania odpadami komunalnymi wynosiła 2 807.

Corocznie przeprowadzana jest weryfikacja złożonych deklaracji o wysokości opłaty za gospodarowanie odpadami komunalnymi pod kątem liczby osób zamieszkujących (w szczególności narodzonych dzieci), w wyniku czego odnotowuje się wzrost liczby mieszkańców wykazanych w deklaracjach. Sukcesywnie zmniejsza się różnica między danymi meldunkowymi a danymi pozyskanymi z deklaracji w stosunku do lat wcześniejszych. Jednocześnie zauważalne jest zmniejszanie się liczby mieszkańców w gminie.

#### **3.4. Liczba właścicieli nieruchomości, którzy nie zawarli umowy, o której mowa w art. 6 ust. 1 ustawy z dnia 13 września 1996 r. o utrzymaniu czystości i porządku w gminach.**

Na terenie Gminy Solec Kujawski do końca 2024 r. nie odnotowano konieczności wydania przez Burmistrza Solca Kujawskiego decyzji administracyjnej wobec właścicieli nieruchomości, którzy nie zawarli umowy, o której mowa w art. 6 ust. 1 ustawy o utrzymaniu czystości i porządku w gminach.

#### **3.5. Ilość odpadów komunalnych wytwarzanych na terenie gminy w okresie 01.01.2024 r. – 31.12.2024 r. (na podstawie sprawozdań podmiotów odbierających odpady komunalne od właścicieli nieruchomości, podmiotu prowadzącego PSZOK oraz sprawozdań podmiotów zbierających odpady komunalne).**

Ilości przedstawione w poniżej tabeli przedstawiają wszystkie odpady wytworzone na terenie gminy, zarówno te, które zostały odebrane z nieruchomości zamieszkanymi w ramach gminnego systemu gospodarki odpadami komunalnymi, jak i spoza systemu, z nieruchomości, na których nie zamieszkują mieszkańcy, a powstają odpady komunalne.

Tabela 3

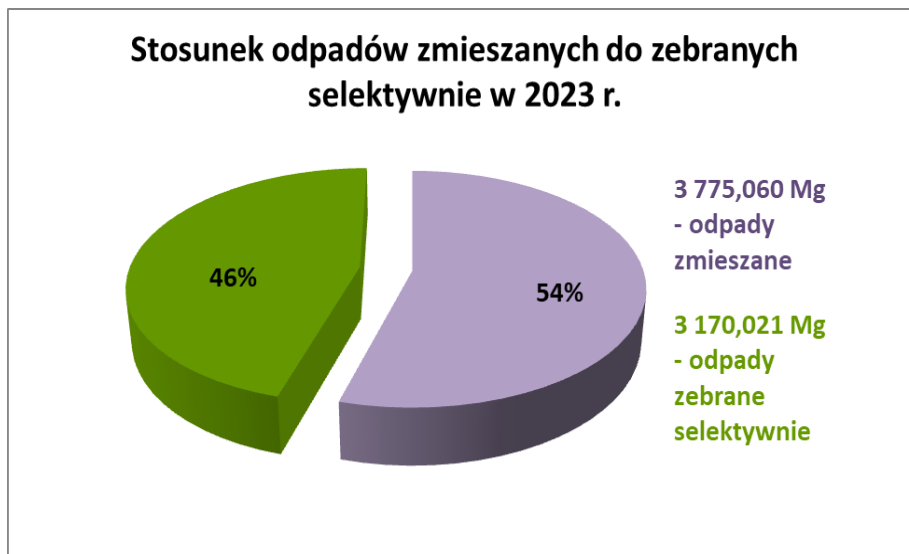
Lp.	Kody i rodzaje odpadów komunalnych zebranych selektywnie w 2024 r.	Ilość w Mg
1.	15 01 01 opakowania z papieru i tektury	362,350
2.	15 01 02 opakowania z tworzyw sztucznych	458,820
3.	15 01 04 opakowania z metali	11,826
4.	15 01 06 zmieszane odpady opakowaniowe	115,470
5.	15 01 07 opakowania ze szkła	361,580
6.	16 01 03 zużyte opony	41,610
7.	20 01 21* <sup>1</sup> lampy fluorescencyjne i inne odpady zawierające rtęć	0,135
8.	20 01 34 baterie i akumulatory inne niż wymienione w 20 01 33	1,215
9.	20 01 35* zużyte urządzenia elektryczne i elektroniczne zaw. niebezpieczne składniki	2,735
10.	20 01 36 zużyte urządzenia elektryczne i elektroniczne	3,115
11.	20 01 32 leki	0,615
12.	20 02 01 odpady ulegające biodegradacji	1 725,980
13.	20 03 07 odpady wielkogabarytowe	413,340
14.	20 03 01 zmieszane odpady komunalne	3 750,200
	<b>RAZEM:</b>	<b>7 248,991</b>

Od 1 stycznia 2022 r. ustawodawca wyłączył z pojęcia odpadów komunalnych odpady budowlane i rozbiórkowe. Gmina ma jednak nadal obowiązek zapewnić odbiór odpadów budowlanych i rozbiórkowych od mieszkańców w PSZOK, jeśli pochodzą one z drobnych i samodzielnie wykonanych robót budowlanych w gospodarstwie domowym. W 2024 r. z terenu Gminy Solec Kujawski zebrano łącznie 298,670 Mg odpadów rozbiórkowych i budowlanych o kodach 17 01 01 i 17 04 07.

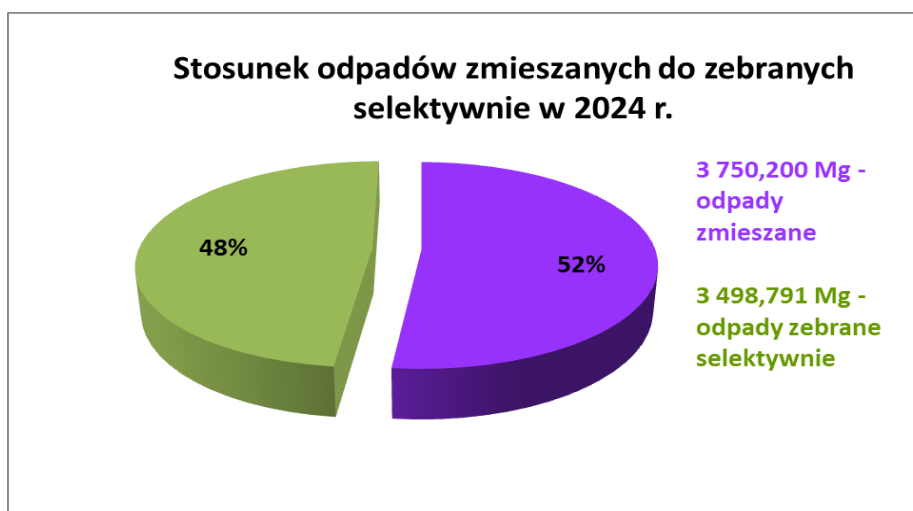
W porównaniu do 2023 roku, zwiększyła się masa odpadów komunalnych zebranych selektywnie w stosunku do masy odpadów zmieszanych, co obrazują poniższe wykresy. Zwiększyła się także ogólna masa odpadów komunalnych wytworzonych na terenie gminy w stosunku do 2023 r. Udział segregacji jest jednak wciąż niekorzystny, nie obejmuje nawet połowy wszystkich wytworzonych odpadów komunalnych.

<sup>1</sup> Indeks górnym w postaci \* oznakowane są odpady niebezpieczne.

Wykres 1



Wykres 2



**3.6. Ilość zmieszanych odpadów komunalnych, odpadów zielonych odbieranych z terenu gminy oraz powstających z przetwarzania odpadów komunalnych pozostałości z sortowania i pozostałości z mechaniczno-biologicznego przetwarzania odpadów komunalnych przeznaczonych do składowania.**

- a) Ilość odpadów zmieszanych w 2024 r. wyniosła **3 750,200 Mg**,
- b) Z obszaru gminy odebrano w 2024 r. **1 725,980 Mg** odpadów ulegających biodegradacji (zielonych),
- c) Ilość przeznaczonych do składowania pozostałości z sortowania odpadów komunalnych w 2024 r. wyniosła **0,0609 Mg**,

d) Ilość frakcji wydzielonych w wyniku przetwarzania odpadów komunalnych zmieszanych i przeznaczonych do składowania wyniosła **0,000 Mg** .

### **3.7. Koszty poniesione w związku z odbieraniem, odzyskiem, recyklingiem i unieszkodliwianiem odpadów komunalnych, wpływy z opłat za gospodarowanie odpadami komunalnymi**

Tabela nr 4

<b>Koszty poniesione w związku z gospodarką odpadami w 2024 r.</b>	
Odbiór odpadów komunalnych niesegregowanych, odbiór i zagospodarowanie odpadów komunalnych segregowanych od właścicieli nieruchomości zamieszkałych na terenie Gminy Solec Kujawski przez ZGK Sp. z o. o., prowadzenie PSZOK, POK oraz działań edukacyjnych	5 687 278,02 zł
Zagospodarowanie odpadów komunalnych niesegregowanych	852 113,39 zł
Odbiór i zagospodarowanie przeterminowanych leków z aptek	6 639,84 zł
Koszty administracyjne i pozostałe związane z gospodarką odpadami komunalnymi	183 476,83 zł
<b>Podsumowanie</b>	<b>6 729 508,08 zł</b>
<b>Wpływy z opłat za gospodarowanie odpadami w 2024 r.</b>	
Wpłaty na należność główną (dochód)	<b>6 230 896,41 zł</b>

W omawianym roku na gospodarkę odpadami wydatkowano łączną kwotę 6 729 508,08 zł. Uwzględniając dochody w kwocie 6 230 896,41 zł system zamknął się kwotą niedopłaty w wysokości 498 611,67 zł. Zgodnie z uchwałą nr VI/39/24 Rady Miejskiej w Solcu Kujawskim z dnia 23 sierpnia 2024 r. w sprawie zmiany uchwały w sprawie pokrycia części kosztów gospodarowania odpadami komunalnymi z dochodów własnych nie pochodzących z pobranej opłaty za gospodarowanie odpadami komunalnymi, w budżecie zabezpieczono środki na pokrycie wydatków, które wyniosły więcej niż wpływy z tytułu opłaty za gospodarowanie odpadami komunalnymi.

### **3.8. Poziomy recyklingu, przygotowania do ponownego użycia i odzysku innymi metodami**

Zgodnie z art. 3b ust. 1 ustawy o utrzymaniu czystości i porządku w gminach, gminy są obowiązane osiągnąć poziom przygotowania do ponownego użycia i recyklingu odpadów komunalnych co najmniej:

- 1) 20% wagowo – za rok 2021,
- 2) 25% wagowo – za rok 2022,
- 3) 35% wagowo – za rok 2023,
- 4) **45% wagowo – za rok 2024,**
- 5) 55% wagowo - za rok 2025,
- 6) 56% wagowo - za rok 2026,
- 7) 57% wagowo - za rok 2027,
- 8) 58% wagowo - za rok 2028,
- 9) 59% wagowo - za rok 2029,
- 10) 60% wagowo - za rok 2030,
- 11) 61% wagowo - za rok 2031,
- 12) 62% wagowo - za rok 2032,
- 13) 63% wagowo - za rok 2033,
- 14) 64% wagowo - za rok 2034,
- 15) 65 % wagowo za rok 2035 i za każdy kolejny rok.

Sposób obliczania w/w poziomu określa Rozporządzenie Ministra Klimatu i Środowiska z dnia 3 sierpnia 2021 r. w sprawie sposobu obliczania poziomów przygotowania do ponownego użycia i recyklingu odpadów komunalnych.

Zgodnie z art. 3b ust. 2a ustawy o utrzymaniu czystości i porządku w gminach, gminy są również obowiązane nie przekraczać poziomu składowania odpadów komunalnych w wysokości:

- 1) **30% wagowo – za każdy rok w latach 2025 – 2029,**
- 2) 20% wagowo – za każdy rok w latach 2030 – 2034,
- 3) 10 % wagowo – w 2035 r. i za każdy kolejny rok w latach następnych.

Rozporządzenie Ministra Środowiska z dnia 15 grudnia 2017 r. w sprawie poziomów ograniczenia składowania masy odpadów komunalnych ulegających biodegradacji (Dz. U. z 2017 r. poz. 2412) określa sposób obliczania poziomu ograniczenia składowania masy odpadów komunalnych ulegających biodegradacji. Nie wskazano natomiast wskaźników dla tego poziomu za lata następujące po 2020 r.

W 2024 roku Gmina Solec Kujawski osiągnęła następujące poziomy przygotowania do ponownego użycia i recyklingu odpadów komunalnych, poziom ograniczenia masy odpadów komunalnych ulegających biodegradacji oraz poziom składowania odpadów komunalnych:

<b>1. Osiągnięty poziom przygotowania do ponownego użycia i recyklingu odpadów komunalnych [%] – 47,00</b>
<b>2. Osiągnięty poziom ograniczenia masy odpadów komunalnych ulegających biodegradacji kierowanych do składowania [%] – 0,00</b>
<b>3. Poziom składowania odpadów komunalnych [%] – 0,00</b>

Masa odpadów komunalnych wytworzonych na terenie gminy przekazanych do termicznego przekształcania wyniosła 3 683,2036 Mg. Udział masy odpadów komunalnych przekazanych do termicznego przekształcania do masy odpadów komunalnych wytworzonych na terenie gminy w 2023 r. wyniósł 51,10%.

W celu uzyskania wyższego poziomu przygotowania do ponownego użycia i recyklingu odpadów komunalnych, przeprowadzono ankietyzację wśród właścicieli nieruchomości, którzy zgłosili w deklaracji o wysokości opłaty za gospodarowanie odpadami komunalnymi posiadanie przydomowego kompostownika. Ankietyzacją objęto te nieruchomości, które zostały skontrolowane i uzyskały pozytywny wynik kontroli. Wykorzystano dane ze 120 ankiet, masa bioodpadów kompostowanych u źródła za 2024 rok została wyliczona metodą pomiaru bezpośredniego opracowaną przez Instytut Ochrony Środowiska Państwowy Instytut Badawczy i może być uwzględniana w obliczaniu w/w poziomu przez 5 lat.

Z powyższego wynika, że w 2024 roku Gmina Solec Kujawski osiągnęła wymagane przez Ministerstwo Środowiska i Klimatu poziomy w zakresie gospodarowania odpadami komunalnymi.

### **Podsumowanie**

Analiza uzyskanych danych na temat gospodarki odpadami na terenie Gminy Solec Kujawski pozwala na stwierdzenie, że gospodarka odpadami komunalnymi w 2024 r. funkcjonowała w sposób prawidłowy.

Priorytetowym zadaniem dla Gminy na przyszłość jest poprawa selektywnego gospodarowania odpadami dla uzyskania coraz wyższych poziomów odzysku oraz recyklingu w kolejnych latach.