

**PROGNOZA ODDZIAŁYWANIA NA ŚRODOWISKO
DO PROJEKTU MIEJSCOWEGO PLANU
ZAGOSPODAROWANIA PRZESTRZENNEGO
terenu „Otorowo I” położonego w obrębie
ewidencyjnym Otorowo, gmina Solec Kujawski**

organ sporządzający:

Burmistrz Solca Kujawskiego

wykonawca:

**Pracownia Ochrony Środowiska
i Systemów Informacji Geograficznej
GEOECOM**


Daria Witkowska
ustalona do wybrania ocen
oddziaływania na środowisko
na podstawie art. 74a ustawy
z dnia 3 października 2008 r.
o ocenach oddziaływania na środowisko

lipiec 2022 – październik 2023

()

()

1. WSTĘP	5
2. OPIS ZAWARTOŚCI OCENIANEGO DOKUMENTU PLANISTYCZNEGO ZE SZCZEGÓLNYM UWZGLĘDNIENIEM ZAWARTYCH W NIM CELÓW	6
3. OCENA I DEFINICJA PROBLEMÓW ŚRODOWISKOWYCH OBSZARU PLANU	9
4. CELE OKREŚLONE W INNYCH DOKUMENTACH DOTYCZĄCYCH OBSZARU MIEJSCOWEGO PLANU.....	9
5. OPIS I OCENA STANU ŚRODOWISKA OBSZARU PLANU	10
5.1. Położenie obszaru opracowania	10
5.2. Klimat i zjawiska atmosferyczne	13
5.3. Rzeźba terenu	13
5.4. Budowa geologiczna	14
5.5. Wody podziemne	14
5.6. Wody powierzchniowe	14
5.7. Walory przyrodnicze	14
5.8. Obiekty kultury materialnej	15
6. ZAGOSPODAROWANIE PRZESTRZENNE I OCHRONA ZASOBÓW PRZYRODY	15
6.1. Ochrona prawna zasobów przyrodniczych i walorów krajobrazowych przed antropopresją	15
6.2. Ocena zachowania walorów krajobrazowych terenu	16
6.3. Ocena zgodności dotychczasowego użytkowania i zagospodarowania obszaru z cechami i uwarunkowaniami przyrodniczymi	16
6.4. Przydatność terenu do rozwoju funkcji użytkowych	16
7. CHARAKTERYSTYKA PROBLEMÓW OCHRONY ŚRODOWISKA ISTOTNYCH Z PUNKTU WIDZENIA REALIZACJI PLANU, W TYM SZCZEGÓLNIIE DOTYCZĄCYCH OBSZARÓW CHRONIONYCH.....	16
7.1. Degradacja powietrza atmosferycznego	16
7.2. Degradacja gleb i degradacja powierzchni ziemi	17
7.3. Degradacja wód powierzchniowych i podziemnych	17
7.4. Hałas.....	17
7.5. Oddziaływanie w zakresie pola elektromagnetycznego	18
7.6. Zagrożenie ryzykiem poważnej awarii przemysłowej	18
8. CHARAKTERYSTYKA POTENCJALNYCH ZMIAN ŚRODOWISKA W PRZYPADKU BRAKU REALIZACJI USTALEŃ OCENIANEGO DOKUMENTU	18
9. PRZEWIDYWANE ZNACZĄCE ODDZIAŁYWANIA BEZPOŚREDNIE, POŚREDNIE, WTÓRNE, SKUMULOWANE, KRÓTKOTERMINOWE, ŚREDNIOTERMINOWE I DŁUGOTERMINOWE, STAŁE I CHWILOWE ORAZ POZYTYWNE I NEGATYWNE, NA CELE I PRZEDMIOT OCHRONY OBSZARU NATURA2000 ORAZ INTEGRALNOŚĆ TEGO OBSZARU, A TAKŻE NA ŚRODOWISKO	18
10. OPIS STANU ŚRODOWISKA NA OBSZARACH OBJĘTYCH PRZEWIDYWANYMI ZNACZĄCYMI SKUTKAMI DLA ŚRODOWISKA I OBSZARÓW NATURA 2000	23
11. PROPOZYCJE ROZWIĄZAŃ MAJĄCYCH NA CELU ZAPOBIEGANIE, OGRANICZANIE LUB KOMPENSACJĘ PRZYRODNICZĄ NEGATYWNYCH ODDZIAŁYWAŃ NA ŚRODOWISKO, A SZCZEGÓLNIIE NA CELE I PRZEDMIOT OCHRONY ORAZ INTEGRALNOŚĆ I SPÓJNOŚĆ OBSZARÓW NATURA 2000.....	23
12. INFORMACJE O STOSOWANYCH METODACH SPORZĄDZANIA PROGNOZY	24
13. PROPOZYCJE METOD ANALIZY SKUTKÓW REALIZACJI USTALEŃ OCENIANEGO DOKUMENTU	24
14. OCENA PRZEWIDYWANYCH ZNACZĄCYCH ODDZIAŁYWAŃ NA CELE I PRZEDMIOT OCHRONY ORAZ INTEGRALNOŚĆ I SPÓJNOŚĆ OBSZARÓW NATURA 2000	25
15. ANALIZA WARIANTOWA.....	25
16. WNIOSKI	25
17. STRESZCZENIE SPORZĄDZONE W JĘZYKU NIESPECJALISTYCZNYM	26
18. OŚWIADCZENIE	27
19. DOKUMENTACJA FOTOGRAFICZNA	27
20. LITERATURA I WYKORZYSTANE MATERIAŁY	29

ZAŁĄCZNIK GRAFICZNY

1. WSTĘP

Niniejsza prognoza jest częścią procedury strategicznej oceny oddziaływania na środowisko projektu miejscowego planu zagospodarowania przestrzennego opracowywanego na podstawie uchwały nr XII/97/19 Rady Miejskiej w Solcu Kujawskim z dnia 24 października 2019 r. w sprawie przystąpienia do sporządzenia miejscowego planu zagospodarowania przestrzennego terenu „Otorowo I” położonego w obrębie ewidencyjnym Otorowo, gmina Solec Kujawski. Strategiczna ocena oddziaływania na środowisko opiera się o przepisy ustawy z dnia 3 października 2008 r. o udostępnieniu informacji o środowisku i jego ochronie, udziale społeczeństwa w ochronie środowiska oraz o ocenach oddziaływania na środowisko (t.j. Dz. U. z 2023 r. poz. 1094 ze zm.) – zwanej dalej „ustawą ooś”.

Całość prac wykonanych w celu sporządzenia niniejszego opracowania spoczywała po stronie autorów – Martyny Gruczyk, Pauliny Mateckiej i Darii Witkowskiej. W opracowaniu Prognozy wykorzystano materiały źródłowe, których wykaz zamieszczono na końcu opracowania.

Obligatoryjny zakres prognozy oddziaływania na środowisko opracowywanej na potrzeby miejscowego planu zagospodarowania przestrzennego precyzuje art. 51 ustawy ooś. Zakres ten został uzgodniony z Państwowym Powiatowym Inspektorem Sanitarnym oraz z Regionalnym Dyrektorem Ochrony Środowiska. Organy nie wniosły zmian w zakresie prognozy w przedmiotowej sprawie, w stosunku do zakresu zawartego w ustawie ooś.

Prognoza sporządzona została według zaleceń zawartych w podręczniku „Natura 2000 w planowaniu przestrzennym – rola korytarzy ekologicznych” M. Kistowskiego i M. Pchałka (2009). Obejmuje ona cztery części podstawowe i piątą – podsumowującą, na które składają się:

- Część dokumentacyjno-analityczna, polegająca na określeniu metod sporządzania prognozy, omówieniu treści ocenianego projektu dokumentu planistycznego oraz celów sformułowanych w innych przyjętych lub wcześniej przygotowanych dokumentach dotyczących przestrzeni przedmiotowego obszaru, a także na charakterystyce stanu środowiska oraz problemów ochrony środowiska (szczególnie odnoszących się do obszarów i obiektów chronionych w świetle u.o.p.) w obszarze objętym opracowaniem.
- Część dotycząca oceny zgodności z innymi dokumentami, polegająca na ocenie wewnętrznej zgodności dokumentu, sposobu uwzględnienia w analizowanym dokumencie celów (w szczególności dotyczących ochrony środowiska) sformułowanych w innych dokumentach dotyczących opracowywanego obszaru, a także ocenie sposobu uwzględnienia w ocenianym dokumencie problemów ochrony środowiska występujących na analizowanym obszarze, szczególnie dotyczących ochrony przyrody.
- Część oceny oddziaływania na środowisko, która obejmuje określenie przewidywanych znaczących oddziaływań na poszczególne komponenty środowiska przyrodniczego, ludzi oraz wybrane elementy środowiska „zbudowanego” oraz na cele i przedmiot ochrony, jak i integralność oraz spójność obszarów Natura 2000.
- Część konkluzji i wskazań dotyczących zmian projektu dokumentu, stanowiących kluczowe wnioski z przeprowadzonej oceny, zawierające w szczególności charakterystykę oddziaływań i ich istotności (w tym dla gatunków i siedlisk o znaczeniu priorytetowym) oraz propozycje: 1) działań łagodzących, 2) rozwiązań alternatywnych w stosunku do zawartych w ocenianym dokumencie, w tym odrębnie dla działań mogących powodować znaczące negatywne skutki dla celów i przedmiotów ochrony oraz integralności i spójności obszarów N2000, 3) działań kompensujących negatywne skutki dla środowiska, a szczególnie dla obszarów N2000, 4) metod monitorowania skutków realizacji ustaleń ocenianego dokumentu planistycznego dla środowiska.
- Część podsumowująca, zawierająca wnioski z wcześniej przeprowadzonych etapów.

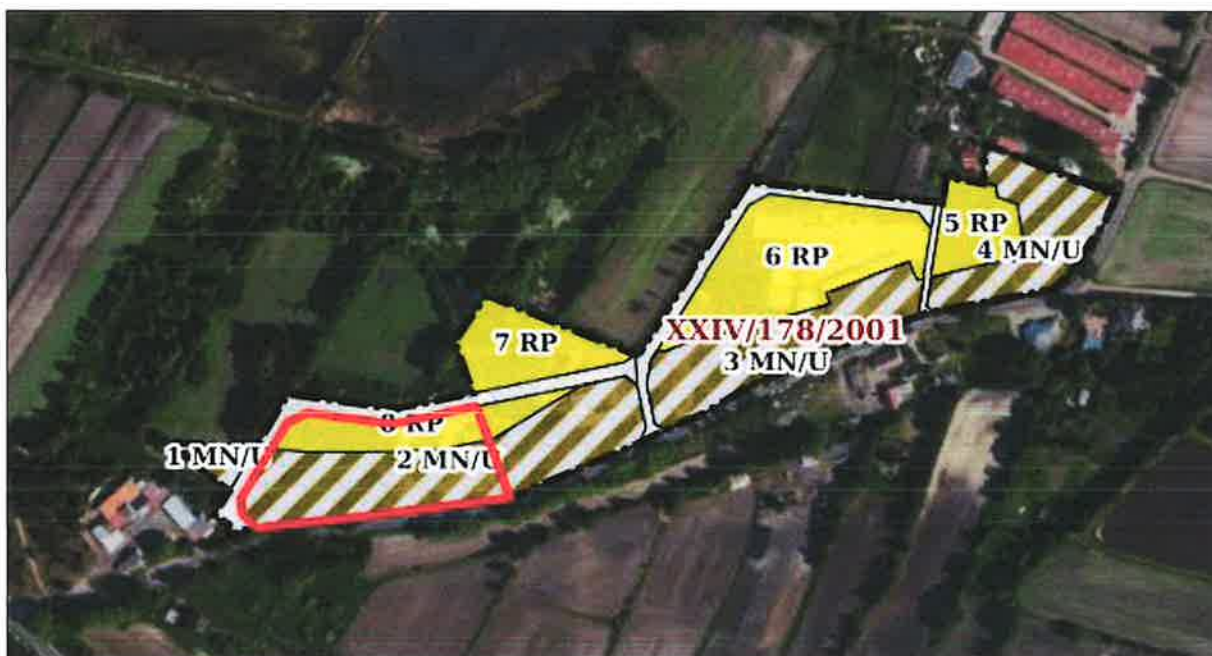
Główną częścią prognozy jest identyfikacja źródeł zagrożeń oraz określenie przewidywanych znaczących oddziaływań, w tym oddziaływań bezpośrednich, pośrednich, wtórnych, skumulowanych, krótkoterminowych, średnioterminowych i długoterminowych, stałych i chwilowych oraz pozytywnych i negatywnych, na środowisko i jego poszczególne elementy z uwzględnieniem zależności między nimi.

Prognoza jest wysoko specjalistycznym instrumentem posiadającym wszystkie cechy analizy systemowej. Jako taka stosuje metody otwarte, dostosowane do rodzaju i charakteru analizowanego dokumentu - tj. projektu planu. Jej zadaniem jest wskazywanie i przedstawianie skutków środowiskowych związanych z przyszłym uchwaleniem przez decydentów projektu zmiany planu oraz sposobów uniknięcia niepożądanych skutków działań.

Prognoza do projektu planu nie jest dokumentem, który w sposób ilościowy wskazuje presje i oddziaływania, wynikające z realizacji zapisów planu, a pokazuje, na przykładzie konkretnych przykładów, ogólny kierunek, w którym zmierzać będą przyszłe problemy środowiskowe wynikające z realizacji dokumentu. Jest to wynikiem stosunkowo ogólnych danych o przyszłych inwestycjach, szczególnie w odniesieniu do szczegółów technicznych, które mogą mieć istotne znaczenie dla wielkości wywieranych presji środowiskowych. Skupiono się zatem na określeniu jakościowym kierunków przemian oraz poddano charakterystyce cechy poszczególnych oddziaływań.

2. OPIS ZAWARTOŚCI OCENIANEGO DOKUMENTU PLANISTYCZNEGO ZE SZCZEGÓLNYM UWZGLĘDNIENIEM ZAWARTYCH W NIM CELÓW

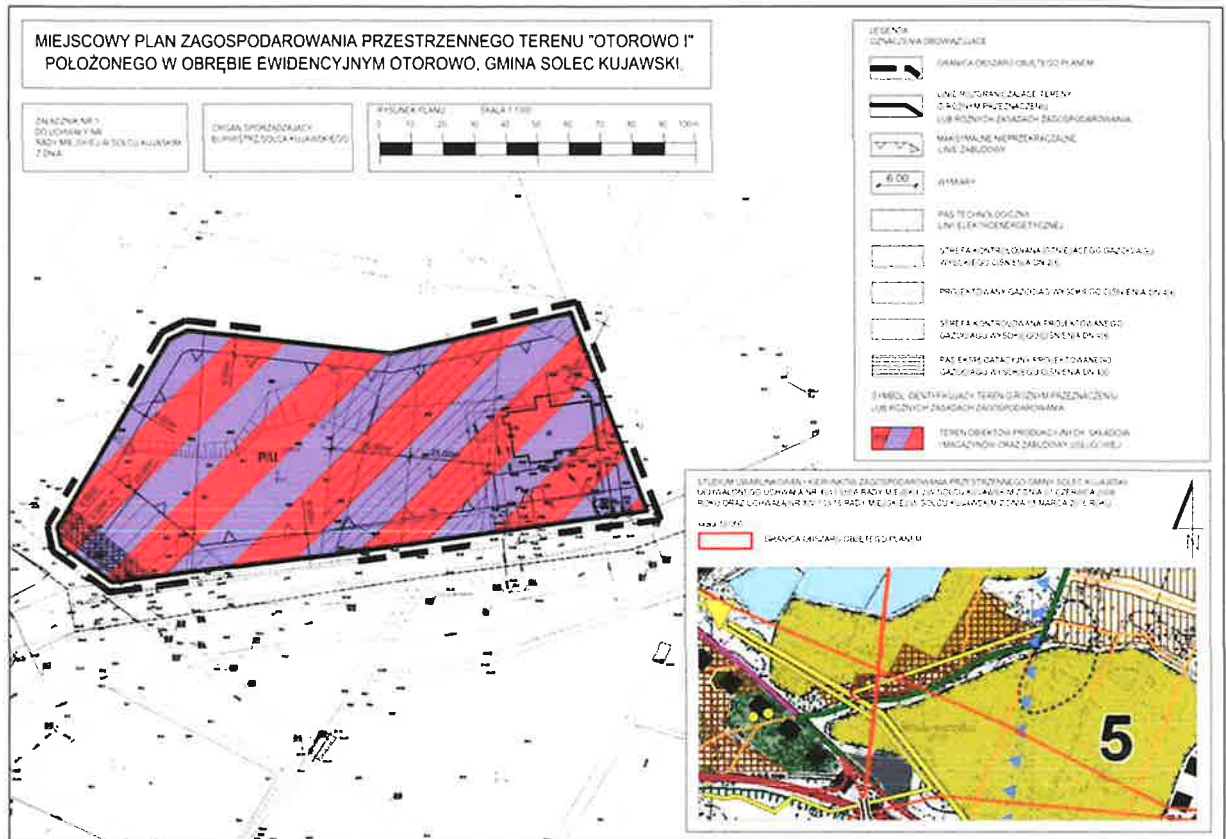
Obszar objęty opracowaniem zlokalizowany jest na zachodzie gminy Solec Kujawski, we wsi Otorowo. Znajduje się tam zabudowa przedsiębiorstwa Vetdiagnostica, zlokalizowana przy drodze wojewódzkiej nr 397, od północy otoczona terenami rolnymi. Obecnie dla obszaru obowiązują ustalenia uchwały nr XXIV/178/2001 Rady Miejskiej w Solcu Kujawskim z dnia 16 lutego 2001 r. w sprawie miejscowego planu zagospodarowania przestrzennego terenu zabudowy mieszkaniowo-usługowej, wieś Otorowo, gmina Solec Kujawski. Zgodnie z nią, w granicach analizowanego obszaru planu wyznaczono teren zabudowy mieszkaniowo-usługowej (2 MN/U) oraz tereny rolne (8 RP - z ustalonym zakazem zabudowy).



Rysunek 1. Obszar objęty opracowaniem (kolor czerwony) na tle terenów funkcjonalnych wyznaczonych w obecnie obowiązującym miejscowym planie zagospodarowania przestrzennego

W uchwale nr XII/97/19 Rady Miejskiej w Solcu Kujawskim z dnia 24 października 2019 r. postanowiono, iż celem sporządzenia zmiany planu będzie m.in. powiększenie obszarów inwestycyjnych, na których będzie możliwe powiększenie istniejącego przedsiębiorstwa, w związku z dynamicznymi planami rozwojowymi.

Biorąc pod uwagę uwarunkowania fizyczne, przyrodnicze oraz wynikające z dotychczasowego zagospodarowania przestrzeni, w granicach obszaru projektu planu wydzielono teren obiektów produkcyjnych, składów i magazynów oraz zabudowy usługowej, oznaczony symbolem P/U.



Rysunek 2. Projekt miejscowego planu zagospodarowania przestrzennego terenu „Otorowo I” położonego w obrębie ewidencyjnym Otorowo, gmina Solec Kujawski

Rozwiązania przyjęte w ocenianym dokumencie

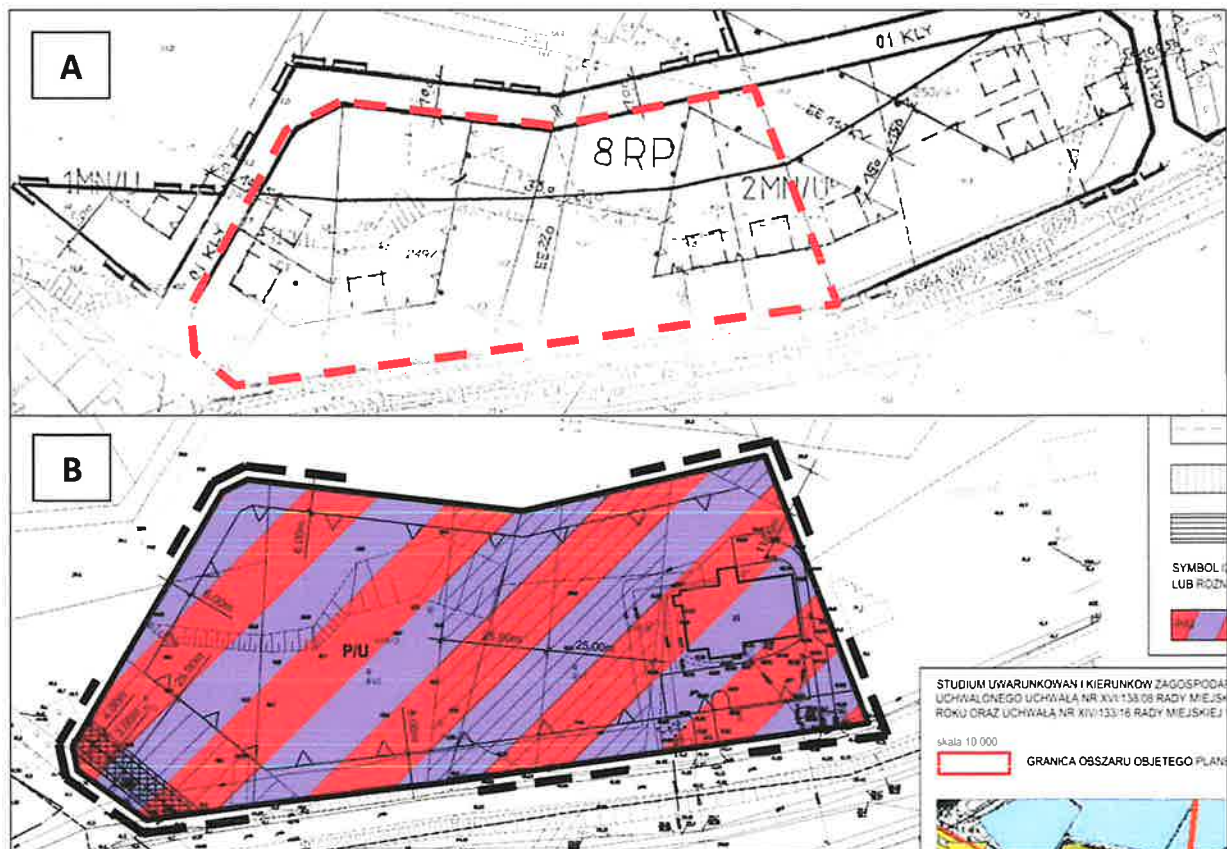
W projekcie planu dopuszczono realizację budynków usługowych, produkcyjnych, składów, magazynów oraz funkcji socjalno-noclegowej dla pracowników. Nakazano wprowadzić zieleń izolacyjną wzdłuż granic z działkami sąsiednimi, na których występuje zabudowa o funkcji mieszkalnej. Dopuszczono rozbudowę, przebudowę, nadbudowę oraz adaptację istniejących budynków, a także nakazano sytuowanie nowych budynków zgodnie z maksymalnymi nieprzekraczalnymi liniami zabudowy.

W zakresie zasad ochrony środowiska, krajobrazu oraz kształtowania krajobrazu ustalono, iż działalność produkcyjna musi spełniać wymóg zastosowania takiej technologii, aby uciążliwość tej działalności nie wykraczała poza granice zewnętrzne działki lub terenu, do którego inwestor posiada tytuł prawny (zasada ta dotyczyć ma również uciążliwości z tytułu parkowania pojazdów). W granicach obszaru planu zakazano lokalizacji przedsięwzięć mogących zawsze znacząco oddziaływać na środowisko, zgodnie z przepisami odrębnymi, z wyłączeniem inwestycji celu publicznego. Ustalono też, iż uciążliwość prowadzonej działalności nie może negatywnie wpływać na środowisko, w tym szczególnie na grunt, powietrze, wody podziemne i powierzchniowe, a w przypadku klasyfikacji inwestycji jako mogącej potencjalnie znacząco oddziaływać na środowisko nakazano stosować przepisy odrębne. W projektowanym dokumencie przewidziano również zakaz lokalizacji: budynków nie związanych z funkcją terenu, w tym budynków związanych

z produkcją rolną, chowem i hodowlą zwierząt; instalacji, budynków, budowli i urządzeń związanych z produkcją biopaliw, w tym wykorzystujących procesy fermentacyjnego i termicznego przetwarzania odpadów; składowisk odpadów w rozumieniu przepisów odrębnych; spalarni odpadów w rozumieniu przepisów odrębnych; inwestycji związanych z produkcją paliw alternatywnych, w tym z odpadów innych niż niebezpieczne; przedsięwzięć, których celem jest gospodarka odpadami w zakresie zbierania, odzysku i unieszkodliwiania, a także stacji demontażu pojazdów oraz innych przedsięwzięć mogących negatywnie oddziaływać na środowisko gruntowo-wodne; zakładów, które w zależności od rodzaju, kategorii i ilości substancji niebezpiecznych znajdujących się w zakładzie, mogą zostać zakwalifikowane do zakładów o zwiększonym lub dużym ryzyku wystąpienia poważnej awarii przemysłowej.

W projekcie planu zawarto również ustalenia odnośnie infrastruktury technicznej. Dopuszczono możliwość budowy, przebudowy i rozbudowy obiektów i urządzeń infrastruktury technicznej. Określono zasady obsługi terenu w zakresie zaopatrzenia w wodę, energię elektryczną, gaz, a także uregulowano kwestie odprowadzania wód opadowych i roztopowych, ścieków oraz gromadzenia odpadów. W związku z obecnością w granicach analizowanego obszaru gazociągu wysokiego ciśnienia ustalono dla niego strefę kontrolowaną, a dla napowietrznej linii elektroenergetycznej wysokiego napięcia – pas technologiczny, dla których przewidziano specjalne zasady i ograniczenia w możliwości zagospodarowania terenu. W planie uwzględniono również przebieg projektowanego gazociągu wysokiego ciśnienia DN 400 oraz wyznaczono dla niego pas eksploatacyjny o szerokości 6,0 m - 3,0 m po obu stronach osi gazociągu, w obrębie którego będą obowiązywać przepisy odrębne.

Główną zmianą w stosunku do ustaleń obecnie obowiązującego planu jest zmiana struktury funkcjonalnej analizowanego obszaru. Obecnie wyznaczono tam jeden teren produkcyjno-usługowy, bez podziału na funkcję mieszkaniowo-usługową i tereny rolne. W związku z tym umożliwiono rozwój zabudowy na terenach zlokalizowanych w północnej części obszaru, znosząc uprzednio ustalony zakaz. W stosunku do parametrów zabudowy oraz rozwiązań infrastrukturalnych nie wniesiono znaczących zmian, poza zwiększeniem maksymalnej wysokości zabudowy z 4 m do 12 m.



Rysunek 3. Porównanie rysunków mpzp – obowiązującego (A) i projektu (B)

3. OCENA I DEFINICJA PROBLEMÓW ŚRODOWISKOWYCH OBSZARU PLANU

Generalnie stan środowiska w opisywanym obszarze odpowiada środowiskom terenów zabudowanych, jednak położonych w obrębie wsi i otoczonych użytkami rolnymi, łąkami. Zmiana planu ma charakter dostosowujący, ale też rozwojowy. Umożliwiono zachowanie istniejącej zabudowy i kontynuowanie rozwoju działalności gospodarczej, w związku z powiększeniem terenu pod zabudowę i rozszerzeniem funkcji z usługowej na usługowo-produkcyjną. Podstawowe problemy środowiskowe obszaru dotyczą klimatu akustycznego, a także litologii osadów powierzchniowych.

Analizowany obszar zlokalizowany jest w obrębie terenów wiejskich, a w jego otoczeniu występuje zabudowa mieszkaniowa. W związku z tym należy mieć na uwadze konieczność ograniczania oddziaływania akustycznego, towarzyszącego działalności usługowo-produkcyjnej na budynki mieszkalne. Dodatkowo, biorąc pod uwagę walory krajobrazowe części osadniczej gminy Solec Kujawski, należałoby dążyć do kształtowania zabudowy w sposób przemyślany i estetyczny. W tym kontekście również odpowiednie byłoby wprowadzenie zieleni izolacyjnej.

Biorąc pod uwagę budowę geologiczną i przepuszczalne właściwości utworów powierzchniowych, zaznacza się wyraźna podatność wód gruntowych na zanieczyszczenie. W związku z tym należy podejmować działania mające na celu niedopuszczenie do pogorszenia jakości środowiska wodno-gruntowego, jak np. zadbanie o racjonalne rozwiązania w zakresie gospodarki wodami opadowymi i roztopowymi.

4. CELE OKREŚLONE W INNYCH DOKUMENTACH DOTYCZĄCYCH OBSZARU MIEJSCOWEGO PLANU

Ustalenia Studium uwarunkowań i kierunków zagospodarowania przestrzennego gminy Solec Kujawski

Studium uwarunkowań i kierunków zagospodarowania przestrzennego gminy Solec Kujawski zostało przyjęte uchwałą nr XVI/138/08 Rady Miejskiej w Solcu Kujawskim z dnia 27 czerwca 2008 r. oraz uchwałą nr XIV/133/16 Rady Miejskiej w Solcu Kujawskim z dnia 18 marca 2016 r. (zmiana). W ww. Studium przedmiotowe tereny znajdują się w granicach **strefy 5 – rolniczo-osadniczej Otorowo-Makowiska**. Jego ustalenia dla danej jednostki przewidują rozwój dotychczasowych funkcji z ograniczeniami dla zabudowy, przy uwzględnieniu rygorów wynikających m.in. z lokalizacji GZWP nr 138, występowania gleb pochodzenia organicznego. W zakresie działalności produkcyjno-usługowej ustalono rozwój różnych form działalności, przede wszystkim na rzecz rolnictwa, głównie poprzez wykorzystanie istniejących obiektów; w obszarze występowania zbiornika wód podziemnych (do czasu wykonania dokumentacji hydrogeologicznej) rozbudowa istniejących inwestycji produkcyjnych oraz realizacja nowych mogących wpływać ujemnie na środowisko, wymaga opracowania oceny wpływu projektowanej działalności na zasoby wód podziemnych.

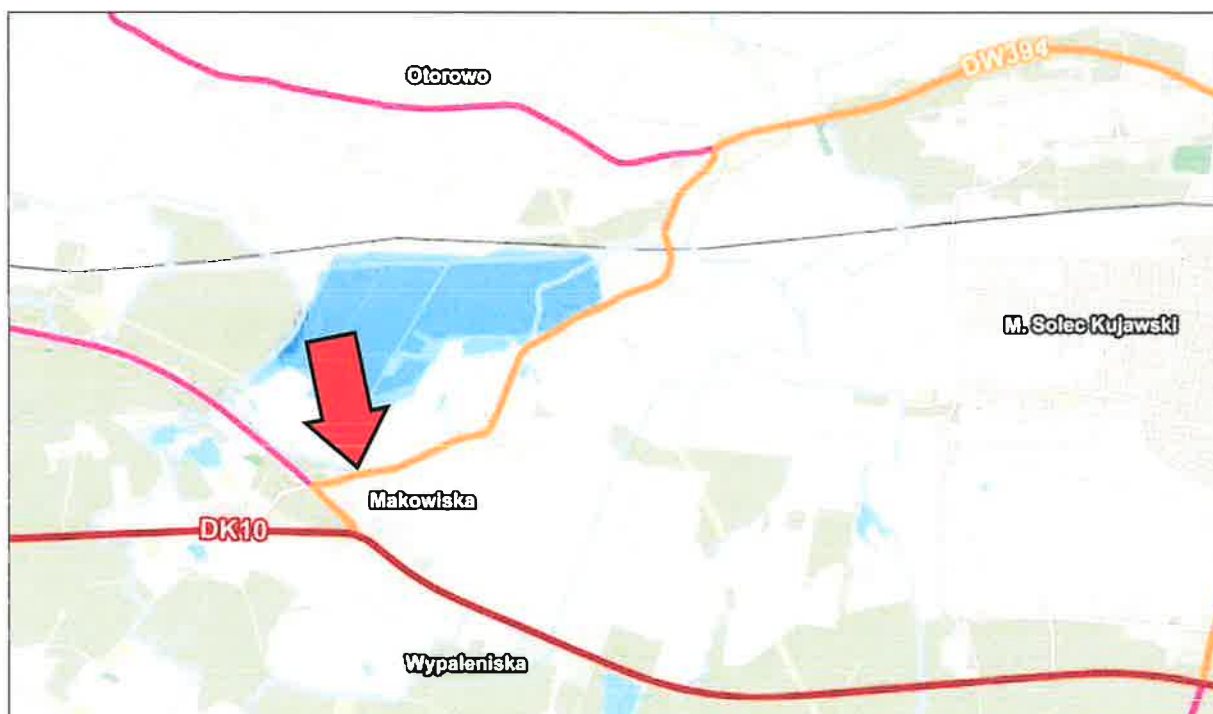


Rysunek 4. Fragment rysunku Studium uwarunkowań i kierunków zagospodarowania przestrzennego gminy Solec Kujawski (obszar objęty projektem planu zaznaczono czerwoną linią i wskazano strzałką)

5. OPIS I OCENA STANU ŚRODOWISKA OBSZARU PLANU

5.1. Położenie obszaru opracowania

Obszar objęty miejscowym planem znajduje się w południowej części obrębu ewidencyjnego Otorowo, przy granicy z obrębem Makowiska. Pod względem administracyjnym jest to północny zachód miejsko-wiejskiej gminy Solec Kujawski, południe powiatu bydgoskiego i centrum województwa kujawsko-pomorskiego. Obszar opracowania obejmuje w całości działki ewidencyjne nr 249/6 i 249/3 i część działki nr 249/7 o łącznej powierzchni ponad 1 ha.



Rysunek 5. Położenie obszaru objętego projektem planu (wskazany strzałką) na tle terenów w północno-zachodniej części gminy Solec Kujawski (źródło: mapy.mojregion.info)

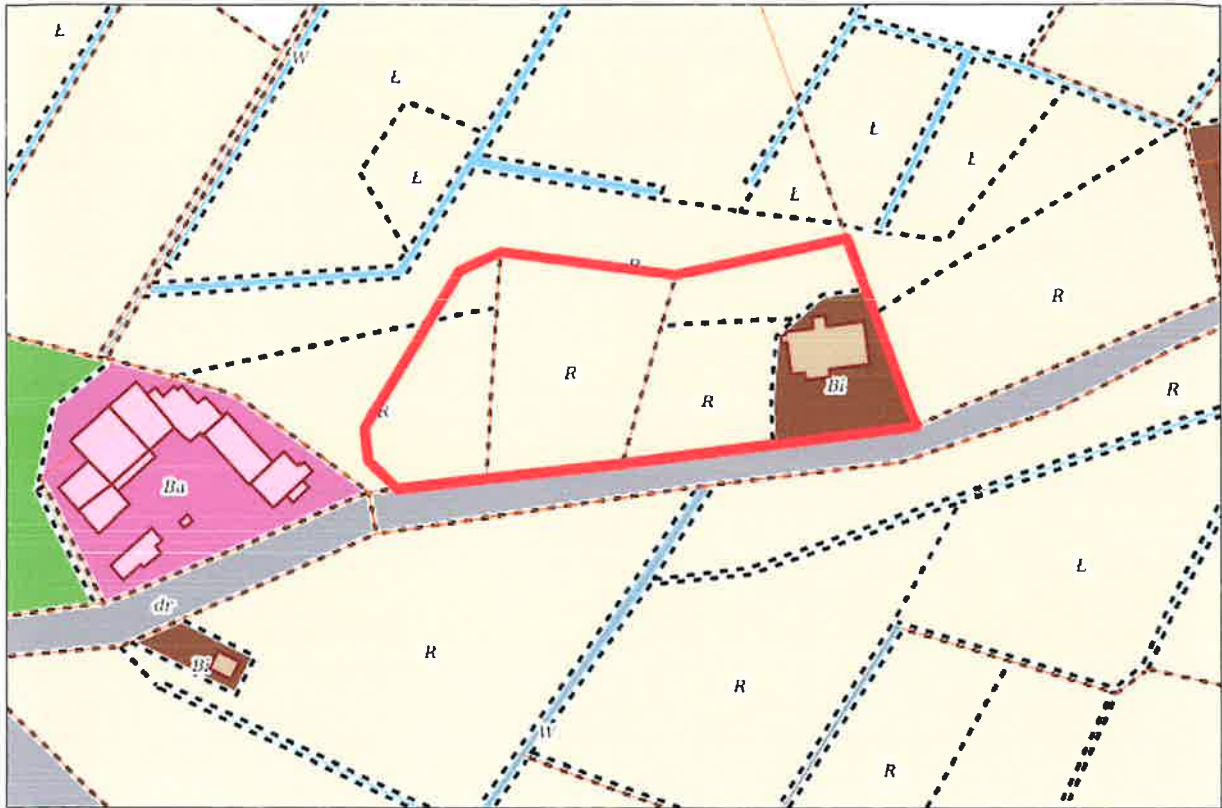
Na wschodzie znajdują się obiekty firmy Vetdiagnostica, zajmującej się usługami weterynaryjno-laboratoryjnymi. Zlokalizowany jest tam obiekt o charakterze usługowym. Przy zachodniej granicy występują z kolei użytki rolne klas RVI i RV. Obszar przylega od południa do drogi wojewódzkiej nr 397, która zapewnia obsługę komunikacyjną przedmiotowych terenów. Przez centralno-wschodnią część obszaru przebiega napowietrzna linia elektroenergetyczna wysokiego napięcia, natomiast w południowo-zachodniej części znajduje się fragment gazociągu wysokiego ciśnienia.

W otoczeniu obszaru występuje przeważnie zabudowa gospodarstw rolnych oraz mieszkaniowo-usługowa, zlokalizowana głównie przy drodze wojewódzkiej. Pozostałe zabudowania wsi Otorowo oddalone są o około 1 km w kierunku północnym, skupiają się przy drodze powiatowej nr 1546C. Wskazane części wsi oddzielają rozległe stawy, wykorzystywane jako łowiska.

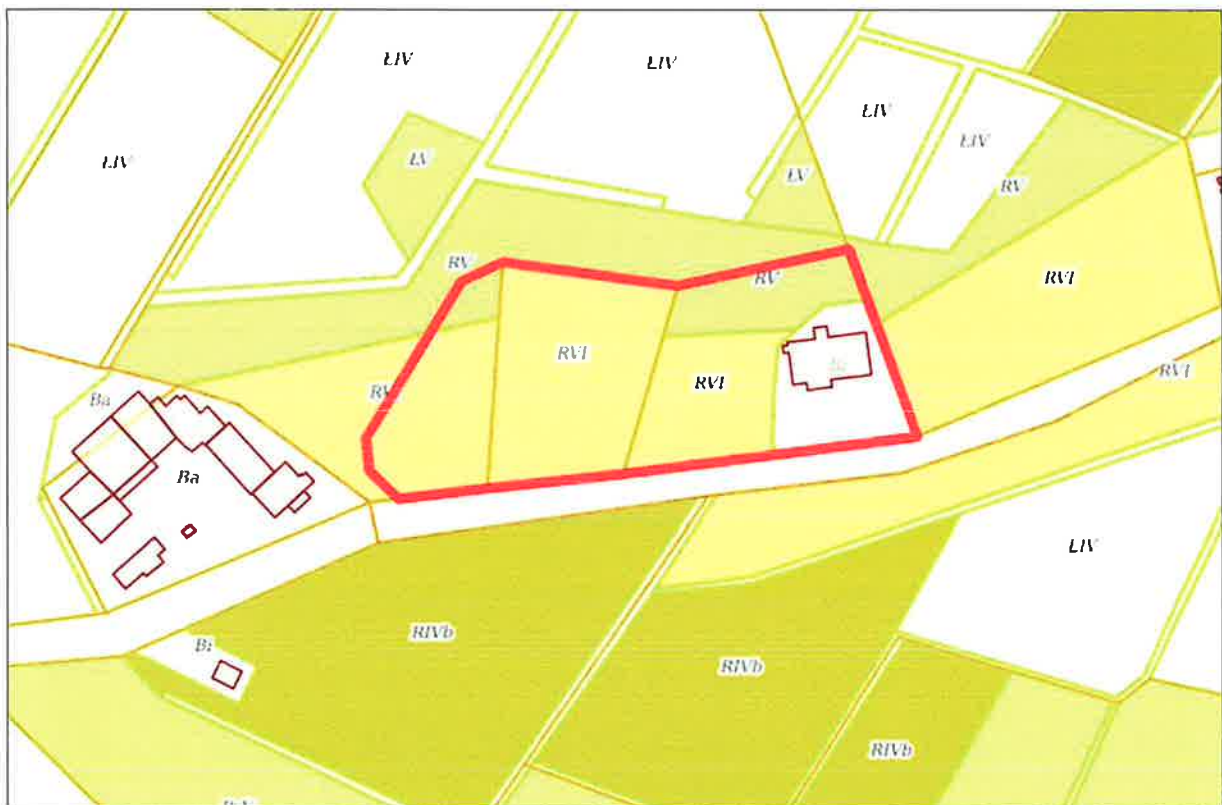


Rysunek 6. Ortofotomapa z podziałem katastralnym przedstawiająca obszar projektu planu (kolor czerwony) i tereny przyległe (źródło: mapy.mojregion.info)

Gmina Solec Kujawski położona jest w Kotlinie Toruńskiej, co przekłada się na walory środowiskowe oraz obecne zagospodarowanie terenu. Przedmiotowe tereny zlokalizowane są w obrębie systemu teras pradolinnych, z których najniższe poziomy zostały wykorzystane w celach osadniczych – znajduje się tam miasto Solec Kujawski i kilka mniejszych wsi, w tym Otorowo. Ze względu na wysoki poziom wód podziemnych w dnie doliny utworzono system kanałów i rowów melioracyjnych, powstały też stawy. Tamtejsze gleby prezentują najlepsze w granicach gminy warunki rozwoju rolnictwa, ze względu na obecność gleb wysokich klas bonitacyjnych. Jest to osadniczo-rolnicza część gminy. Wyższe poziomy terasowe zbudowane są ze słabych piasków, w tym wydmy. Osadnictwo wykształciło się tam w mniejszym stopniu, głównie w postaci niewielkich enklaw. Większość obszaru zajmują tereny leśne – bory sosnowe Puszczy Bydgoskiej. Jest to leśna, ekologiczna część gminy.



Rysunek 7. Obszar objęty opracowaniem (kolor czerwony) na tle mapy użytkowania terenu (źródło: mapy.mojregion.info)



Rysunek 8. Obszar objęty projektem planu (kolor czerwony) na tle klasyfikacji gleboznawczej (źródło: mapy.mojregion.info)



Rysunek 9. Użytkowanie terenu w gminie Solec Kujawski, strzałką wskazano obszar objęty projektem planu (źródło: mapy.mojregion.info)

5.2. Klimat i zjawiska atmosferyczne

Obszar objęty opracowaniem można zaliczyć do rejonu klimatycznego Pojezierza Pomorskiego. Warunki pogodowe kształtowane są przez masy powietrza napływające z głębi Eurazji oraz w mniejszym stopniu znad Atlantyku. Charakterystyczną cechą występującego tu klimatu jest wysoki wpływ terenów zabudowanych oraz rolnych na topoklimat obszarów.

Na terenach rolnych, otwartych, do ważniejszych cech topoklimatu zaliczyć należy dobre warunki termiczne i wilgotnościowe oraz możliwość przewietrzania – są to tereny o predyspozycjach do rozwoju budownictwa. Zieleń powinna być wprowadzana jedynie w celach estetycznych tak, by nie hamowała wymiany powietrza, a jednocześnie zabezpieczała przed dużymi prędkościami wiatrów w strefie przy powierzchniowej terenu. Topoklimat terenów zabudowanych związany jest z większą akumulacją ciepła w obrębie terenów o utwardzonej nawierzchni i budynków, które modyfikują warunki przewietrzania (korytarze). Na warunki topoklimatyczne obszaru wpływ wywierają również wody powierzchniowe oraz zadrzewienia występujące w niedalekim sąsiedztwie, których oddziaływanie przejawia się w łagodzeniu warunków termicznych i wilgotnościowych.

5.3. Rzeźba terenu

Pod względem morfologicznym obszar opracowania znajduje się w obrębie poziomego terasowego rzeki Wisły. Są to tereny o wyrównanej powierzchni, nie przedstawiające urozmaicenia. Tereny w północnej części analizowanego obszaru położone są na wysokości około 39 m n.p.m., a w południowej osiągają generalnie nieco ponad 41 m n.p.m. W związku z tym obszar wykazuje nieznaczne nachylenie w kierunku północno-zachodnim przy maksymalnej deniwelacji około 1,5 m (biorąc pod uwagę naturalne ukształtowanie). Średni spadek jest niewielki – wynosi niespełna 1%. Ukształtowanie terenu nie nosi śladów znacznych przekształceń, poza wynikającymi z lokalizacji zabudowy i drogi dojazdowej. Obszar nie jest zagrożony osuwiskami, nie występuje ryzyko uruchomienia powierzchniowych ruchów masowych.

5.4. Budowa geologiczna

Utwory powierzchniowe w rejonie analizowanego obszaru związane są generalnie z działalnością fluwialną. Są to czwartorzędowe piaski i piaski ze żwirami budujące terasy nadzalewowe, a lokalnie również holocenijskie torfy na piaskach i namuły piaszczyste. Warstwy czwartorzędowe osiągają miąższość kilkunastu metrów, a ich spąg zdeponowany jest na neogeńskich piaskach kwarcowych oraz iłach i mułkach z przewarstwieniami węgla brunatnego.

Wymienione utwory cechują się przeważnie korzystnymi parametrami geologiczno-inżynierskimi pod przyszłą zabudowę. Wyjątek stanowią utwory torfowe, zaliczane do słabonośnych, które mogą występować lokalnie na północy obszaru. Większość terenów objętych projektem miejscowego planu została utwardzona, w związku z czym na utworach czwartorzędowych zalega warstwa antropogeniczna.

5.5. Wody podziemne

Obszar objęty opracowaniem znajduje się w granicach Głównego Zbiornika Wód Podziemnych nr 140 Subzbiornik Bydgoszcz. Jest to zbiornik mioceński o powierzchni całkowitej 447,5 km² i średniej głębokości ujęcia 10-60 m. Szacunkowe zasoby dyspozycyjne wynoszą 31,0 m³. Całość terenów w granicach GZWP nr 140 została określona jako OWO – Obszar Wysokiej Ochrony. Zgodnie z podziałem Polski na 172 jednolite części wód podziemnych działki objęte opracowaniem zlokalizowane są w obrębie JCWPd nr 44 (PLGW200044) o powierzchni 372,7 km².

Wody podziemne zalegają na głębokości dochodzącej do około 1-1,5 m p.p.t. Tereny w rejonie analizowanego obszaru drenowane są przez rowy połączone ze stawami. Spływ podziemny kieruje się generalnie na północ, w stronę Wisły.

Budowa geologiczna determinuje, poza występowaniem poziomów wodonośnych, również odporność układu hydrogeologicznego na przedostawanie się zanieczyszczeń z powierzchni terenu do wód podziemnych. Układ odporności osadów powierzchniowych jest tutaj słaby – wody są silnie podatne na zanieczyszczenie powstające na powierzchni ziemi, jednak występowanie terenów utwardzonych ogranicza migrację zanieczyszczeń. W związku z tym na analizowanym obszarze najsilniej zagrożone są tereny rolne na północy.

5.6. Wody powierzchniowe

Analizowany obszar znajduje się w granicach Jednolitej Części Wód Powierzchniowych Nazwa JCWP Wisła od Zgłowiączki do Brdy (PLRW20001229199) o statusie silnie zmienionej części wód. Na obszarze projektu planu nie występują powierzchniowe obiekty hydrograficzne.

Przedmiotowe tereny znajdują się poza wyznaczonym obszarem zagrożenia powodziowego.

5.7. Walory przyrodnicze

Flora analizowanego obszaru wykazuje zróżnicowanie, jednak nie jest urozmaicona pod względem gatunkowym. Wskazać należy tutaj część zachodnią, gdzie występują użytki rolne – obecnie nieuprawiane, z samoistnie rozwijającą się roślinnością, głównie trawiastą, zielną i zadrzewieniami, m.in. wierzbowymi. Z kolei na wschodzie tereny otwarte występują jedynie w postaci wydzielonych części w obrębie zabudowy i powierzchni utwardzonych. Występują tam głównie trawniki, a przy południowej granicy szpalery zbudowane z krzewów ozdobnych, zimozielonych.

Obszar objęty opracowaniem nie przedstawia korzystnych warunków pod względem stałego bytowania fauny. Większość stanowią tereny zabudowane, usługowe, położone przy ruchliwej drodze wojewódzkiej. Ze względu na lokalizację w sąsiedztwie terenów rolnych, a także stawów i nieco dalej Wisły, obszar może leżeć na szlaku migracyjnym awifauny. Nie jest jednak wykorzystywany jako żerowisko czy nocowisko.

5.8. Obiekty kultury materialnej

Na obszarze projektu planu nie występują obiekty zabytkowe, takie jak zabytki kultury materialnej wpisane do rejestru zabytków. Nie stwierdzono występowania stanowisk ochrony archeologicznej i konserwatorskiej.

6. ZAGOSPODAROWANIE PRZESTRZENNE I OCHRONA ZASOBÓW PRZYRODY

6.1. Ochrona prawna zasobów przyrodniczych i walorów krajobrazowych przed antropopresją

Przedmiotowe tereny położone są poza granicami obszarów i obiektów chronionych, przewidzianych w ustawie o ochronie przyrody (t.j. Dz. U. z 2023 r. poz. 1336 ze zm.). Ze względu na położenie w Dolinie Wisły, w jego otoczeniu występują jednak tereny chronione związane szczególnie z ekosystemami leśnymi i wodnymi. Najbliżej obszaru opracowania zlokalizowane są:

- Rezerwat przyrody Łążyn – około 3,1 km na S;
- Nadwiślański Park Krajobrazowy – około 3,9 km na N;
- Obszar Chronionego Krajobrazu Wydm Kotliny Toruńsko-Bydgoskiej część wschodnia i zachodnia – około 0,3 km na S;
- Obszar Chronionego Krajobrazu Strefy Krawędziowej Kotliny Toruńskiej – około 2,8 km na N;
- Obszar Natura 2000 Dolina Dolnej Wisły PLB040003 – około 2,1 km na N;
- Obszar Natura 2000 Solecka Dolina Wisły PLH040003 – około 2,1 km na N.



Rysunek 9. Obszar objęty projektem planu (wskazany strzałką) na tle form ochrony przyrody (kolor zielony oznacza użytki ekologiczne, żółty Nadwiślański Park Krajobrazowy; źródło: geoservis.gdos.gov.pl)

6.2. Ocena zachowania walorów krajobrazowych terenu

Analizowany obszar w części stanowią tereny zabudowane, usługowe, jednak dominują tereny otwarte, niezagospodarowane (zachód). Ocena walorów krajobrazowych terenu, wprawdzie subiektywnie, ale odnosi się do szeroko rozumianego pojęcia estetyki krajobrazu i zrównoważonego zagospodarowania terenów.

W granicach przedmiotowego obszaru mieści się obiekt usługowy o charakterze wielkopowierzchniowym. Należy przyznać, iż jest to budynek stosunkowo nowy, w dobrej kondycji technicznej, a powierzchniom zabudowanym i utwardzonym towarzyszy zróżnicowana zieleń niska i wysoka. W ten sposób teren eksponowany od strony drogi wojewódzkiej przedstawia korzystne walory widokowe, mimo iż odbiegające nieco od typowego pejzażu wiejskiego. Zagospodarowanie w granicach obszaru projektu planu nie wywołuje dysonansu krajobrazowego, ocena walorów krajobrazowych wypada pozytywnie.

6.3. Ocena zgodności dotychczasowego użytkowania i zagospodarowania obszaru z cechami i uwarunkowaniami przyrodniczymi

Obszar projektu planu został w większości przekształcony, jednak zmiany te nie wpłynęły diametralnie na pogorszenie warunków środowiskowych panujących na tych terenach. Gleby występujące w tym rejonie, przeciwnie do niższych poziomów terasowych, wykazują średnie i słabe uwarunkowania rozwoju rolnictwa. Dodatkowo bezpośrednio przy obszarze przebiega droga wojewódzka. W związku z powyższym zasadne było przeznaczenie tych terenów na cele inne niż rolnicze. W kontekście oddziaływania akustycznego z ciągu komunikacyjnego, odpowiednią formą zagospodarowania wydaje się być przyjęta funkcja usługowa.

6.4. Przydatność terenu do rozwoju funkcji użytkowych

W chwili obecnej generalnie nie ma przeciwwskazań ekologicznych i fizjograficznych, by na tym terenie nie wprowadzać nowej zabudowy oraz kontynuować prowadzenia działalności gospodarczej. Warunki geologiczne i wodne są raczej korzystne do posadawiania budynków. Brak zaobserwowanej fauny i flory chronionej umożliwia dalszą realizację przedsięwzięć budowlanych. Ważne jest utrzymanie rozwiązań w zakresie infrastruktury technicznej, nie powodujących nadmiernych uciążliwości dla środowiska, w tym eliminujących zagrożenie dla środowiska gruntowo-wodnego. Tereny biologicznie czynne również powinny zostać zachowane ze względu na ważną funkcję izolacyjną, ale też estetyczną. W tej kwestii ważna jest pielęgnacja – i wprowadzanie nowej – roślinności ozdobnej.

7. CHARAKTERYSTYKA PROBLEMÓW OCHRONY ŚRODOWISKA ISTOTNYCH Z PUNKTU WIDZENIA REALIZACJI PLANU, W TYM SZCZEGÓLNIIE DOTYCZĄCYCH OBSZARÓW CHRONIONYCH

Obniżenie jakości poszczególnych komponentów środowiska niemal zawsze oznacza pojawienie się konkretnego, sparametryzowanego i możliwego do rozwiązania problemu środowiskowego. Poniżej przedstawiono dominujące i potencjalne zagrożenia stanu środowiska w odniesieniu do wymienionych powyżej źródeł zagrożeń. Podjęto próbę oceny tendencji, intensywności oraz dynamiki zmian procesów w środowisku obszaru opracowania.

7.1. Degradacja powietrza atmosferycznego

Jako źródło zanieczyszczeń powietrza atmosferycznego w granicach obszaru projektu planu wskazać można emisję związaną z ruchem komunikacyjnym. W związku z tym do atmosfery dostają się spaliny i gazy wydechowe. Na analizowanych terenach samochody poruszają się głównie na południowym wschodzie, w obrębie powierzchni utwardzonych. Większe uciążliwości

dla powietrza niesie sąsiedztwo z drogą wojewódzką, na której notowane jest większe natężenie ruchu. W okolicach obszaru opracowania zabudowa mieszkaniowa jednorodzinna nie tworzy zwartych osiedli. Nie występuje zatem problem emisji niskiej.

Zgodnie z „Roczną oceną jakości powietrza atmosferycznego w województwie kujawsko-pomorskim za rok 2021” opracowaną przez WIOŚ w Bydgoszczy, obszar wiejski gminy Solec Kujawski znalazł się w obszarach przekroczeń dla benzo(a)pirenu ze względu na stężenie średnie roczne w pyłe zawieszonym PM10. Z wyników modelowania wynika jednak, że analizowane tereny znajdują się poza obszarami przekroczeń.

7.2. Degradacja gleb i degradacja powierzchni ziemi

Na terenie objętym projektem planu pierwotnie wykształciły się gleby rdzawe/bielicowe wykształcone na piaszczystych osadach terasowych. W tym rejonie, zwłaszcza w pobliżu stawów i rowów melioracyjnych, występować mogą też gleby organiczne, murszaste. Obecnie gleby na południu obszaru mogą wykazywać zmiany, odpowiadające glebom antropogenicznym, na skutek przekształceń mechanicznych i chemicznych powstałych podczas prac budowlanych.

We wschodniej części obszaru duża ilość terenu posiada charakter nawierzchni utwardzonych, co stanowi zabezpieczenie przed dyfuzją i infiltracją substancji mogących szkodliwie wpływać na właściwości gleb i ziemi. Na opisywanym terenie nie zachodzą procesy prowadzące do degradacji gleb. Obszar wolny jest od ruchów masowych jakimi są m. in. osuwiska.

7.3. Degradacja wód powierzchniowych i podziemnych

Teren opracowania leży w strefie wysokiej podatności wód podziemnych na degradację. Oznacza to, że wody podziemne są słabo chronione przed wpływem czynników z powierzchni terenu. Budowa geologiczna nie zapewnia ochrony zasobów wodnych pierwszego poziomu przed infiltracją zanieczyszczeń. W aspekcie znacznego udziału powierzchni utwardzonych i uregulowanej gospodarki w zakresie odprowadzania wód opadowych i roztopowych, przenikanie tych substancji do profilu glebowego jest utrudnione, co jest ważne ze względu na prowadzoną działalność gospodarczą.

Stan JCWPd nr 44, zgodnie z danymi Państwowej Służby Hydrogeologicznej, oceniono jako dobry – za dobry uznano stan zarówno chemiczny jak i ilościowy. Stwierdzono, iż zachodzi ryzyko nieosiągnięcia celów środowiskowych. Stan JCWP Wiśła od Zgłowiączki do Brdy oceniono na zły oraz ustalono, że istnieje zagrożenie nieosiągnięcia celów środowiskowych (dane Krajowego Zarządu Gospodarki Wodnej).

7.4. Hałas

Hałas ustawowo został określony jako zanieczyszczenie środowiska i dlatego przyjmuje się takie same ogólne zasady, obowiązki i formy postępowania związanych z hałasem, jak w pozostałych dziedzinach ochrony środowiska. Powszechnie uważa się, że niekorzystne oddziaływanie hałasu pojawia się przy emisji powyżej 65 dB.

Z wykonanych przez WIOŚ pomiarów akustycznych wynika, że problemy akustyczne występują przy głównych drogach krajowych, drogach obciążonych znacznym udziałem pojazdów ciężkich w potoku ruchu, odcinkach autostrad i w centrach miast. Za południową granicą obszaru opracowaniem przebiega droga wojewódzka nr 397, która może powodować uciążliwości w zakresie oddziaływania akustycznego.

7.5. Oddziaływanie w zakresie pola elektromagnetycznego

Na analizowanym obszarze występuje napowietrzna linia elektroenergetyczna wysokiego napięcia. Ze względu na obowiązek separowania tego typu obiektów od zabudowy, istniejąca linia nie powinna wywierać silnego wpływu na otoczenie. W granicach obszaru nie występują obiekty związane ze stałym pobylem ludzi.

7.6. Zagrożenie ryzykiem poważnej awarii przemysłowej

Bieżące ustalenia dotyczące klasyfikacji zakładów pod względem ryzyka wystąpienia awarii określa Rozporządzenie Ministra Rozwoju z dnia 29 stycznia 2016 r. w sprawie rodzajów i ilości znajdujących się w zakładzie substancji niebezpiecznych, decydujących o zaliczeniu zakładu do zakładu o zwiększonym lub dużym ryzyku wystąpienia poważnej awarii przemysłowej (Dz. U. z 2016 r. poz. 138). Na obszarze objętym opracowaniem nie występują zakłady o dużym ryzyku wystąpienia poważnej awarii przemysłowej ani zakłady o zwiększonym ryzyku wystąpienia poważnej awarii przemysłowej.

8. CHARAKTERYSTYKA POTENCJALNYCH ZMIAN ŚRODOWISKA W PRZYPADKU BRAKU REALIZACJI USTALEŃ OCENIANEGO DOKUMENTU

W warunkach aktualnego zagospodarowania i użytkowania terenu opracowania projektu planu, w niedalekiej przyszłości należy spodziewać się:

Tabela 1. Przewidywane zmiany stanu środowiska w przypadku braku uchwalenia zmiany planu

Element środowiska	Prognozowany trend	Przewidywane zmiany w wyniku braku uchwalenia planu
powietrze	utrzymanie stanu	brak wpływu
wody podziemne	utrzymanie stanu	brak wpływu
bioróżnorodność	powolna eutrofizacja siedlisk, zmniejszenie bioróżnorodności na rzecz gatunków o niskich wymaganiach	brak wpływu, dalszy rozwój zieleni urządzonej dzięki utrzymaniu regularnego sposobu pielęgnacji zieleni wysokiej
hałas	utrzymanie stanu	brak wpływu
odpady	utrzymanie stanu	brak wpływu

9. PRZEWIDYWANE ZNACZĄCE ODDZIAŁYWANIA BEZPOŚREDNIE, POŚREDNIE, WTÓRNE, SKUMULOWANE, KRÓTKOTERMINOWE, ŚREDNIOTERMINOWE I DŁUGOTERMINOWE, STAŁE I CHWILOWE ORAZ POZYTYWNE I NEGATYWNE, NA CELE I PRZEDMIOT OCHRONY OBSZARU NATURA2000 ORAZ INTEGRALNOŚĆ TEGO OBSZARU, A TAKŻE NA ŚRODOWISKO

Jak już wspomniano wcześniej, celem sporządzenia przedmiotowego miejscowego planu jest określenie przeznaczenia oraz sposobu zagospodarowania obszaru. Zadaniem planowanego zagospodarowania jest poprawa warunków funkcjonowania terenów, wyeliminowanie konfliktów przestrzennych i funkcjonalnych oraz stworzenie podstawy do poprawy ich funkcji. Zidentyfikowane źródła oddziaływań na środowisko w kontekście projektu zmiany planu dotyczą podtrzymania istniejącego zagospodarowania – budynków usługowych, a także możliwości wprowadzenia nowych tego typu obiektów, a ponadto obiektów produkcyjnych na terenach rolnych.

Wprowadzanie gazów lub pyłów do atmosfery

Projekt planu w zakresie zabudowy przewiduje możliwość powstania obiektów o funkcji usługowej i produkcyjnej, aczkolwiek dopuszczono również biura, składy, magazyny i funkcję socjalno-noclegową dla pracowników. Będą to budynki, których funkcjonowanie może przyczynić się do wzrostu emisji z systemów grzewczych. Podtrzymany zostanie jednak sposób ogrzewania z wykorzystaniem indywidualnych urządzeń zasilanych gazem, energią elektryczną lub innymi paliw i technologii, w tym pochodzących ze źródeł energii odnawialnej (z wyłączeniem lokalizacji elektrowni wiatrowych), z zachowaniem przepisów odrębnych. Plan gwarantuje tym samym utrzymanie normatywnych wartości emisji zanieczyszczeń wprowadzanych do atmosfery.

Udział w emisji zanieczyszczeń powietrza będą mieć pojazdy dojeżdżające do przedmiotowego terenu oraz poruszające się w jego granicach. Nie prognozuje się jednak znaczącego wzrostu emisji komunikacyjnej, w związku z możliwą rozbudową przedsiębiorstwa, choć jest on nieunikniony. Najprawdopodobniej emisja pyłów i gazów wydechowych utrzyma się na dotychczasowym poziomie lub nieznacznie wzrośnie. Należy jednak zaznaczyć, że głównym czynnikiem wpływającym na poziome emisji komunikacyjnej jest droga wojewódzka, do której obszar planu przylega i niezależnie od realizacji ustaleń mpzp obciążona jest ruchem tranzytowym. Nie prognozuje się w związku z tym takiego oddziaływania, które mogłoby spowodować niedotrzymanie standardów środowiskowych w zakresie oddziaływania na powietrze atmosferyczne.

Analiza zmian klimatycznych oraz negatywnych skutków z nich wynikających, dla terenu opracowania

Obecne zagospodarowanie terenu w obrębie obszaru objętego opracowaniem zasadniczo nie zalicza się do działalności, dla której znaczenie ma klimat. Warunki atmosferyczne i klimat mogą być rozpatrywane w tym wypadku w kontekście wpływu na jakość życia ludności przebywającej na analizowanym terenie oraz stan występującej tam roślinności. W związku z funkcją usługową czy produkcyjną, jest to pobyt czasowy, dlatego też lokalne warunki klimatyczne, a również ich potencjalne zmiany nie powinny mieć wpływu na jakość życia ludzi, jednak postępujące zmiany w zakresie ocieplania i osuszania klimatu, mogą mieć znaczenie dla kondycji flory. W przypadku użytków rolnych, istotna jest przede wszystkim ilość opadów. Prawidłowy rozwój roślin jest uzależniony od ilości dostarczanej wody, bez której spada wilgotność gleby, co może mieć miejsce w wyniku dalszego osuszania klimatu. Pozytywnym rozwiązaniem w kontekście postępujących zmian klimatu jest zagwarantowanie minimum 20% powierzchni działki budowlanej pozostawionej biologicznie czynnej oraz wprowadzenie zieleni izolacyjnej w formie zwartych, zróżnicowanych nasadzeń roślinności zimozielonej średniej i wysokiej. Zieleń wpłynie korzystnie nie tylko na walory estetyczne, ale również na mikroklimat obszaru.

Emisja związana z powstaniem nowych obiektów budowlanych nie powoduje znacznej emisji pyłów i gazów cieplarnianych, w związku z wykorzystywaniem niskoemisyjnych źródeł ciepła, dlatego też realizacja projektu planu nie przyczyni się do nasilenia zmian klimatycznych, w tym efektu cieplarnianego.

Wytwarzanie odpadów

Odpady wytworzone w granicach obszaru, będą miały głównie charakter odpadów komunalnych. W strumieniu odpadów będą mogły znajdować się niewielkie ilości odpadów niebezpiecznych (np. zużyte baterie, lekarstwa, zużyty sprzęt elektryczny i elektroniczny). Oszacowanie ich rodzaju i ilości jest niemożliwe na etapie projektu planu, wiadomo jednak, że ilość odpadów wzrośnie. Sposób postępowania z odpadami niebezpiecznymi określają przepisy odrębne. Gromadzenie i odbiór odpadów będzie się odbywał zgodnie z przepisami o utrzymaniu czystości i porządku w gminach, które stanowią prawo lokalne. Projekt planu wprowadza wymóg gromadzenia odpadów w zamkniętych, przenośnych pojemnikach do czasowego gromadzenia tych odpadów, w ilości dostosowanej do potrzeb, zlokalizowanych z zachowaniem estetyki i izolacji, z zapewnieniem

odpowiedniego dostępu dla ich wywozu, z zachowaniem przepisów odrębnych. W projekcie planu przewidziano również szereg zakazów, wykluczających lokalizację obiektów powodujących z uciążliwości związane z gromadzeniem i przetwarzaniem odpadów, jak np. zakaz lokalizacji składowisk czy spalarni odpadów. W związku z tym nie prognozuje się negatywnego oddziaływania pod względem wytwarzania odpadów.

W związku z dopuszczeniem funkcji produkcyjnej, składowej czy magazynowej, powstaje problem zagospodarowania odpadów powstałych w procesie produkcyjnym. Wytwórca odpadów zobowiązany jest do stosowania technologii mało- i bezodpadowych. W przypadku oszacowania masy odpadów, które mogą powstać, przekraczającej 1 Mg rocznie - dla odpadów niebezpiecznych lub 5000 Mg rocznie - dla odpadów innych niż niebezpieczne, przedsiębiorca będzie zobligowany wystąpić do odpowiedniego organu ochrony środowiska o pozwolenie na wytwarzanie odpadów. W pozwoleniu powinny zostać uwzględnione elementy gospodarowania odpadami, nie powodujące ponadnormatywnej presji na środowisko. Jeżeli pozwolenie takie nie będzie konieczne, przedsiębiorca powinien we własnym zakresie zagospodarować powstałe odpady w taki sposób, aby nie zagrażały przede wszystkim środowisku gruntowo-wodnemu.

Uwarunkowania związane z ochroną środowiska wynikające z realizacji infrastruktury ściekowej w kontekście wymogów określonych w art. 83 ust. 3 i 4 ustawy z dnia 20 lipca 2017 r. Prawo wodne (t.j. Dz. U. z 2023 r. poz. 1478 ze zm.)

W kontekście wymagań art. 83 ust. 3 i 4 ustawy z dnia 20 lipca 2017 r. Prawo wodne (t.j. Dz. U. z 2023 r. poz. 1478 ze zm.) tereny miasta i gminy Solec Kujawski zostały objęte działaniami w zakresie uporządkowania sposobu gospodarowania ściekami komunalnymi w ramach Krajowego Programu Oczyszczania Ścieków Komunalnych. Przedmiotowe tereny włączone zostały do aglomeracji Solec Kujawski, wyznaczonej w uchwale nr XXIV/216/20 Rady Miejskiej w Solcu Kujawskim z dnia 18 grudnia 2020 r. (Dz. Urz. Woj. Kuj.-Pom. z 2020 r. poz. 6598).

W związku z powstaniem nowej zabudowy może nastąpić zwiększenie ilości ścieków sanitarnych. Przewiduje się ich odprowadzanie do gminnej sieci kanalizacji sanitarnej. Obszar objęty opracowaniem znajduje się w zasięgu wyznaczonej aglomeracji. Przy założeniu, że ścieki w całości będą odprowadzane kanalizacją, nie będą stanowić zagrożenia dla środowiska gruntowo-wodnego.

Emisja hałasu

Obszar objęty opracowaniem pozostaje pod wpływem oddziaływania akustycznego ze źródeł komunikacyjnych - ruchu kołowego. Hałas drogowy generowany jest obecnie głównie przez pojazdy poruszające się drogą wojewódzką nr 397 (poza granicami obszaru), ale także drogami wewnętrznymi w obrębie istniejącej zabudowy usługowej. W projekcie planu nie przewiduje się powstania nowych dróg, poza wewnętrznymi, koniecznymi do prawidłowej obsługi komunikacyjnej obszaru. Ewentualne powstanie nowej zabudowy nie powinno przyczynić się do znacznego wzrostu natężenia ruchu pojazdów w stosunku do obserwowanego obecnie. W przypadku hałasu związanego z działalnością usługową prowadzoną na tym terenie, uciążliwość zamyka się w miejscu wykonywania działalności, nie propaguje znacząco poza granice działki. W projekcie planu ustalono nakazy, w stosunku do potencjalnej działalności produkcyjnej, przewidujące zamknięcie oddziaływania w granicach terenu, na którym prowadzona będzie taka działalność. W stosunku do oddziaływania akustycznego na tereny sąsiednie, na których zlokalizowana jest zabudowa mieszkaniowa, nakazano wprowadzić zielen izolacyjną. Nie prognozuje się zatem znaczącego negatywnego oddziaływania w zakresie hałasu w wyniku realizacji przedmiotowego projektu planu.

Emisja pól elektromagnetycznych

Projekt planu dopuszcza budowę, przebudowę i rozbudowę obiektów i urządzeń infrastruktury technicznej. W ramach takiego przeznaczenia mogą mieścić się obiekty i urządzenia emitujące

promieniowanie elektromagnetyczne do środowiska. W dokumencie ustalono zasilanie z istniejących i projektowanych linii kablowych. Wyznaczono również pas technologiczny dla istniejącej napowietrznej linii elektroenergetycznej wysokiego napięcia oraz wymieniono związane z nim ograniczenia. Z uwagi na obowiązujące przepisy prawa i wymóg separacji obszarów o ponadnormatywnym oddziaływaniu promieniowania elektromagnetycznego nie przewiduje się negatywnego oddziaływania na środowisko w tym zakresie.

Ryzyko wystąpienia poważnych awarii

W obecnym i projektowanym stanie zainwestowania obszaru nie ma ryzyka wystąpienia nadzwyczajnych awarii ani na obszarze projektu zmiany planu, ani w bezpośrednim jego sąsiedztwie. Bezpośrednio w pobliżu terenu opracowania może dojść do awarii związanych z transportem materiałów niebezpiecznych (możliwość transportu materiałów niebezpiecznych i toksycznych środków przemysłowych przez całą dobę), najczęściej są to paliwa płynne oraz skroplone gazy i mieszaniny węglowodorów gazowych. Jest to zagrożenie powszechne i nie wymaga odrębnych zapisów w miejscowym planie.

Innym rodzajem nadzwyczajnej awarii może być uszkodzenie projektowanego oraz istniejącego gazociągu, który przebiega przez południowo-zachodnią część obszaru. Wzdłuż przebiegu gazociągu utrzymywana jest tzw. strefa kontrolowana, w której obowiązują ograniczenia w kwestiach inwestycyjnych. Biorąc pod uwagę możliwość potencjalnej awarii, np. wybuchu czy rozszczelnienia instalacji, w zasięgu jej oddziaływania pozostawać będą obiekty położone najbliżej gazociągu. Przytoczone sytuacje są możliwe, jednak trudne do przewidzenia. Działania ograniczające szkody powstałe w ich wyniku opierać będą się w związku z tym o szybkie reakcje, prowadzące do zwalczania skutków awarii, z jak najmniejszym ubytkiem dla stanu środowiska.

W projekcie miejscowego planu wprowadzono dodatkowo zakaz lokalizowania zakładów, które w zależności od rodzaju, kategorii i ilości substancji niebezpiecznych znajdujących się w zakładzie, mogą zostać zakwalifikowane do zakładów o zwiększonym lub dużym ryzyku wystąpienia poważnej awarii przemysłowej.

Niekorzystne przekształcenie naturalnego ukształtowania terenu

Na etapie realizacji nowej zabudowy mogą powstać chwilowe zmiany w przypowierzchniowej warstwie gruntu, jednak presje ustaną wraz z zakończeniem robót budowlanych. Część terenów na wschodzie została już zabudowana, utwardzona, a zmianom mogą w tym zakresie ulec tereny otwarte na zachodzie i w centrum. Opisywany obszar nie posiada walorów w postaci ukształtowania terenu wymagającego zabiegów ochronnych. Na przedmiotowym obszarze nie przewiduje się więc powstania takich zmian, które wpłyną niekorzystnie na rzeźbę terenu.

Wykorzystywanie zasobów środowiska

Na istniejące zasoby środowiska składa się przede wszystkim roślinność ruderalna oraz uprawy, a także zieleń ozdobna. Nie występują tu obiekty mogące stanowić pomnik przyrody, obszar nie objęto też innymi formami ochrony przyrody. Generalnie tereny projektu planu charakteryzują się niską bioróżnorodnością. Realizacja ustaleń uchwały przyczyni się do ograniczenia powierzchni otwartych, jednak gwarantuje zachowanie powierzchni biologicznie czynnych. Wprowadzona zostanie też zieleń izolacyjna. W związku z powyższym skład gatunkowy flory ulegnie urozmaiceniu, a przez to wzrośnie różnorodność biologiczna przedmiotowego obszaru.

W granicach obszaru nie stwierdzono miejsc stałego bytowania fauny czy też cennych gatunków flory. Nie dojdzie w związku z tym do zmiany warunków siedliskowych, ograniczenia zasięgu naturalnie rozwiniętej roślinności czy oddziaływania na populację fauny. Wobec tego przewiduje się, że realizacja projektu planu nie wpłynie znacząco na relacje środowiskowe obszaru opracowania i jego otoczenia, w tym funkcjonowanie lokalnych korytarzy ekologicznych zlokalizowanych na północ i południe od obszaru, w obrębie doliny Wisły oraz terenów leśnych.

Wody powierzchniowe i podziemne

W projekcie planu nałożono nacisk na ograniczenie możliwości zanieczyszczenia środowiska wodno-gruntowego. Ustalono, że odprowadzane wody opadowe i roztopowe przed wprowadzaniem do gruntu podczyszczą, do stopnia określonego w odrębnych przepisach prawa. Dopuszczono realizację kanalizacji deszczowej oraz zbiornika szczelnego opróżnianego okresowo lub zagospodarowanie retencyjne we własnym zakresie, z zachowaniem przepisów odrębnych.

W projekcie planu ustalono, że uciążliwość prowadzonej działalności nie może negatywnie wpływać na środowisko, w tym szczególnie na grunt, powietrze, wody podziemne i powierzchniowe. Dodatkowo projekt planu wprowadza szereg zakazów dotyczących przedsięwzięć mogących oddziaływać negatywnie na środowisko wodno-gruntowe. Tym samym można uznać, że przyjęte w projekcie planu rozwiązania dotyczące planowanego przeznaczenia terenów oraz realizacji infrastruktury technicznej nie wpłyną negatywnie na stan i jakość wód podziemnych w rejonie obszaru objętego opracowaniem. W tym kontekście nie przewiduje się negatywnego wpływu na wody powierzchniowe lub podziemne, w tym dla JCWP Wiśla od Zgłowiączki do Brdy i JCWPd nr 44, a także GZWP nr 140.

Krajobraz

Obszar projektu planu stanowią tereny z zabudową usługową, z udziałem użytków rolnych na zachodzie (nie poddawanych uprawie). W otoczeniu występuje zagospodarowanie typowe dla terenów wiejskich – tereny rolne, zabudowa mieszkaniowa, a także usługowa i obiekty związane z obsługą rolnictwa. Realizacja ustaleń planu spowoduje zmiany w krajobrazie, związane z możliwością powstania nowych budynków i dróg wewnętrznych, a co za tym idzie zmniejszenia powierzchni terenów biologicznie czynnych. Pozytywnym aspektem jest harmonijny rozwój całego analizowanego terenu dzięki ustaleniom dążącym do zachowania ładu przestrzennego. Plan ustala maksymalne nieprzekraczalne linie zabudowy, wprowadza nakaz wprowadzenia zieleni izolacyjnej. Istniejąca zabudowa usługowa nie powoduje dysonansu krajobrazowego, dzięki przyjętym rozwiązaniom architektonicznym i nie przewiduje się, aby miało się to zmienić w przyszłości, w związku z możliwym rozwojem firmy. Tym samym zmiany wynikające z realizacji ustaleń projektu planu nie powinny przyczynić się do pogorszenia walorów widokowych okolicy.

Ochrona zdrowia i życia ludzi w kontekście istniejących oraz planowanych do realizacji przedsięwzięć mogących znacząco oddziaływać na środowisko, w tym analiza możliwych konfliktów społecznych

W odniesieniu do zdrowia i życia ludzi należy podkreślić, że:

- plan wprowadza zakaz lokalizacji przedsięwzięć mogących zawsze znacząco oddziaływać na środowisko, zgodnie z przepisami odrębnymi, z wyłączeniem inwestycji celu publicznego;
- realizacja projektu uchwały nie przyczyni się do zanieczyszczenia środowiska wodno-gruntowego, dzięki zastosowaniu odpowiednich rozwiązań z zakresu infrastruktury technicznej, co jest ważne ze względu na oraz dobrą przepuszczalność gruntu oraz otoczenie w postaci terenów rolnych;
- ustalone przeznaczenie terenów nie powinno skutkować zagrożeniem konfliktami społecznymi (które często wybuchają w obawie o zdrowie ludności) z tego powodu, że w planie podtrzymany zostanie obecny sposób użytkowania terenu, w formie, w której funkcjonuje od kilku lat. Projekt planu umożliwi rozwój przedsiębiorstwa kosztem gruntów rolnych o średnio korzystnych warunkach rozwoju rolnictwa. Przewidziane rozwiązania planistyczne nie powinny wpływać negatywnie na środowisko, nie zmieni się też znacząco wygląd analizowanego obszaru. Ryzyko konfliktu społecznego wokół planowanych funkcji jest niskie.

10. OPIS STANU ŚRODOWISKA NA OBSZARACH OBJĘTYCH PRZEWIDYWANymi ZNACZĄcymi SKUTKAMI DLA ŚRODOWISKA I OBSZARÓW NATURA 2000

Przewidywane znaczące oddziaływanie na środowisko wiąże się bezpośrednio z ustaleniem lub dopuszczeniem w planie przedsięwzięć mogących zawsze znacząco oddziaływać na środowisko oraz przedsięwzięć mogących potencjalnie znacząco oddziaływać na środowisko. Na terenie P/U obowiązywać ma zakaz lokalizacji przedsięwzięć mogących zawsze znacząco oddziaływać na środowisko, z wyłączeniem inwestycji celu publicznego. W przypadku klasyfikacji inwestycji jako mogącej potencjalnie znacząco oddziaływać na środowisko, nakazano stosowanie przepisów odrębnych. Zakwalifikowanie inwestycji do tej grupy skutkuje koniecznością opracowania karty informacyjnej przedsięwzięcia i wystąpienia o wydanie decyzji o środowiskowych uwarunkowaniach realizacji inwestycji. W sytuacji kiedy organ jednak uzna za to konieczne, ustalenie warunków realizacji inwestycji w drodze decyzji zostanie poprzedzone również złożeniem raportu o oddziaływaniu na środowisko. W następnym etapie wydana zostanie decyzja, w której szczegółowo przedstawione zostaną możliwości lokalizacji takiej inwestycji oraz ustalone warunki takiej lokalizacji w wymiarze możliwie w najniższym stopniu obciążające środowisko.

Należy zatem stwierdzić, że na obecnym etapie nie istnieją okoliczności, które wskazywałyby, że realizacja zamierzeń inwestycyjnych wynikających z projektu planu wpłynie znacząco negatywnie na zdrowie i życie ludzi, środowisko obszaru i okolicy, a także obszary Natura 2000.

W projekcie planu dopuszczono również budowę, przebudowę i rozbudowę obiektów i urządzeń infrastruktury technicznej. Mogą to być obiekty zaliczane do przedsięwzięć mogących potencjalnie znacząco oddziaływać na środowisko. Nie przewiduje się jednak, aby mogły to być inwestycje wpływające znacznie negatywnie na środowisko analizowanego obszaru, jak i okolicy.

11. PROPOZYCJE ROZWIĄZAŃ MAJĄcYCH NA CELU ZAPOBIEGANIE, OGRANICZANIE LUB KOMPENSACJĘ PRZYRODNICZĄ NEGATYWNYCH ODDZIAŁYWAŃ NA ŚRODOWISKO, A SZCZEGÓLNIENIE NA CELE I PRZEDMIOT OCHRONY ORAZ INTEGRALNOŚĆ I SPÓJNOŚĆ OBSZARÓW NATURA 2000

Ustalenia projektu planu obejmują szeroki wachlarz narzędzi, mających na celu zapobieganie, ograniczenie lub kompensację przyrodniczą negatywnych oddziaływań w wyniku realizacji ustaleń opisywanego dokumentu, mając na celu ochronę wartości ekologicznych. Większość obiektów negatywnie oddziałujących na środowisko istnieje (i są zachowywane lub rozbudowywane) i można jedynie wprowadzić ustalenia mające na celu ograniczenie dalszego negatywnego oddziaływania.

Skuteczność zapisów w ograniczaniu presji na środowisko będzie można określić dopiero po analizie przyszłych danych monitoringowych, które określą przemiany jakie zajdą w środowisku wsi po realizacji planu. Niestety proces ten może być długotrwały, a ocena skutków realizacji projektowanego dokumentu obciążona niedoskonałościami, wynikającymi np.: z niepełnego zakresu realizacji lub zmian, jakie zostaną wprowadzone przez dokumenty wyższej rangi.

Biorąc pod uwagę rodzaj funkcji wprowadzonej przez projekt planu, jak również skalę jej oddziaływania oraz charakter otoczenia planu, nie zachodzi potrzeba wprowadzania innych niż zastosowane w planie, rozwiązań mających na celu zapobieganie, ograniczanie lub kompensację przyrodniczą negatywnych oddziaływań na środowisko, a szczególnie na cele i przedmiot ochrony oraz integralność i spójność obszarów Natura 2000.

12. INFORMACJE O STOSOWANYCH METODACH SPORZĄDZANIA PROGNOZY

Określanie przyszłych oddziaływań na środowisko na poziomie miejscowych planów zagospodarowania przestrzennego posiada liczne metodyki, które dobierane są indywidualnie do prognozy w zależności od charakteru funkcji i wielkości obszaru objętego projektem planu. Prognozowanie powinno uwzględniać heterogeniczność i nieliniowość zjawisk i uwarunkowań środowiskowych obszaru opracowania, zarówno w sferze biotycznej, jak i abiotycznej oraz możliwości legislacyjno-prawne ustanawiania przyszłego przeznaczenia i warunków zainwestowania terenów.

Biorąc pod uwagę powyższe uwarunkowania wytypowano następujące metody ocen oddziaływania na środowisko, które zostały wykorzystywane w Prognozie i pomogły w określeniu przyszłych oddziaływań na środowisko:

1. Prognozowanie przez analogię: polega na bazowaniu na wynikach obserwacji i pomiarów dotychczas wykonanych podobnych inwestycji i porównaniu ich z planowanymi, o podobnych parametrach.
2. Prognozowanie eksperckie: oparte na bazie wiedzy, doświadczenia i intuicji eksperta, z uwagi na wysoką skuteczność jest najczęściej stosowaną metodą w oś, często łączona z metodą prognozowania przez analogię. W prognozowaniu eksperckim wykorzystuje się informacje ze źródeł istniejących oraz dane zebrane przez monitoring, pomiary i wizje terenowe.

W opracowaniu Prognozy zastosowano podejście metodyczne polegające na ilościowym i jakościowym scharakteryzowaniu zagrożeń i presji, jakie przyszłe inwestycje, które zostaną zrealizowane na podstawie projektu planu, będą wywierać na środowisko. Dzięki takiemu podejściu każdą z przyszłych inwestycji jako potencjalne źródło presji – stresora, które w zależności od charakteru oddziaływać będzie w rozmaity sposób na poszczególne komponenty środowiska. Najpierw przeanalizowano sieć powiązań pomiędzy komponentami środowiska a źródłami presji. Dzięki temu, w drugim etapie, stało się możliwe określenie oddziaływań bezpośrednich, pośrednich, wtórnych i skumulowanych na poszczególne komponenty środowiska. Takie postępowanie zapobiega pominięciu któregośkolwiek komponentu w ocenie oddziaływania na środowisko obszaru opracowania.

13. PROPOZYCJE METOD ANALIZY SKUTKÓW REALIZACJI USTALEŃ OCENIANEGO DOKUMENTU

Miejscowy plan jest dokumentem wskazującym kierunki gospodarowania przestrzenią oraz zasady rozwoju i ochrony w oparciu o zaistniałe potrzeby i w korelacji z istniejącymi uwarunkowaniami. W wielu przypadkach rzeczywista ocena oddziaływania na środowisko będzie możliwa dopiero po realizacji ustaleń zawartych w planie.

Jeśli chodzi o postanowienia projektu planu schemat badań może przyjąć formę od ogółu do szczegółu. Nie mniej wszelkie badania i analizy należałoby rozpocząć od przeanalizowania rozstrzygnięć przestrzennych, co w dużej mierze wykonano w opracowaniu ekofizjograficznym, w tym ustalono predyspozycje obszaru do dalszego rozwoju, możliwe formy zabudowy, strukturę przyrodniczą obszaru.

Powyższe analizy już na etapie sporządzania projektu planu pozwolą na symulację skutków realizacji ustaleń na środowisko pod kątem dynamiki zmian powierzchni otwartych, integralności terenów otwartych, a także w relacjach z otoczeniem zewnętrznym.

14. OCENA PRZEWIDYWANYCH ZNACZĄCYCH ODDZIAŁYWAŃ NA CELE I PRZEDMIOT OCHRONY ORAZ INTEGRALNOŚĆ I SPÓJNOŚĆ OBSZARÓW NATURA 2000

Na opisywanym obszarze nie występują tereny chronione na podstawie dyrektyw unijnych. Projekt planu nie wprowadza takiego przeznaczenia, które wpłynęłoby negatywnie na funkcjonowanie i integralność obszarów Natura 2000.

15. ANALIZA WARIANTOWA

Analizę wariantową przeprowadza się w oparciu o zasadę prewencji i przezorności, która zawiera racjonalne rozwiązania alternatywne do rozwiązań zawartych w projektowanym dokumencie lub wyjaśnienie braku rozwiązań.

W przypadku omawianego projektu planu można wskazać dwa warianty działania:

1. Pozostawienie obszaru w obecnym stanie, bez zmian w obowiązującym miejscowym planie,
2. Przyjęcie projektu miejscowego planu, umożliwienie rozwoju istniejącego przedsiębiorstwa w ramach zaktualizowanego prawa miejscowego.

W wyniku przyjęcia projektu planu umożliwiony zostanie dalszy rozwój działalności gospodarczej, prowadzonej na danym obszarze, lecz kosztem arealów użytków rolnych. Nie występują tam jednak gleby, które przedstawiałyby wysoką przydatność dla produkcji rolnej. Obszar funkcjonuje w aktualnej postaci od dłuższego czasu i nie ma powodów, aby ograniczać możliwości rozwoju gospodarczego i kontynuować użytkowanie rolnicze. Jest to również optymalny sposób wykorzystania gruntów zlokalizowanych bezpośrednio przy ruchliwym ciągu komunikacyjnym, narażonych na opad zanieczyszczeń związanych z komunikacją drogową.

W obrębie obszaru zachowana zostanie niezbędna powierzchnia biologicznie czynna, która dzięki zieleni urządzonej wpłynie na podwyższenie walorów estetycznych obszaru. Ustalone zostaną zasady i wskaźniki zagospodarowania dla całego obszaru, co pozwoli na swobodny rozwój zabudowy na terenach do tej pory niewykorzystanych.

Zaproponowane w projekcie miejscowego planu rozwiązania w zakresie przeznaczenia terenu, sposobu jego zagospodarowania oraz zasad obsługi technicznej i komunikacyjnej, gwarantują prawidłowe funkcjonowanie omawianego obszaru, bez wywoływania nadmiernej presji na środowisko.

16. WNIOSKI

Opisywany projekt miejscowego planu zagospodarowania przestrzennego terenu „Otorowo I” położonego w obrębie ewidencyjnym Otorowo, gmina Solec Kujawski, zawiera szereg działań:

1) łągodzących:

- zakaz lokalizacji przedsięwzięć mogących zawsze znacząco oddziaływać na środowisko, zgodnie z przepisami odrębnymi, z wyłączeniem inwestycji celu publicznego z zakresu łączności publicznej;
- nawierzchnie wewnętrznej komunikacji terenu nakazano wykonać jako nieprzepuszczalne;
- działalność produkcyjna musi spełniać wymóg zastosowania takiej technologii, aby uciążliwość tej działalności nie wykraczała poza granice zewnętrzne działki lub terenu, do którego inwestor posiada tytuł prawny, dotyczy to również uciążliwości z tytułu parkowania pojazdów;

2) kompensujących:

- nakaz wprowadzenia zieleni izolacyjnej wzdłuż granic z działkami sąsiednimi, na których występuje zabudowa o funkcji mieszkalnej;
- odprowadzanie ścieków do kanalizacji sanitarnej;
- wyznaczenie pasa technologicznego dla istniejących napowietrznych linii elektroenergetycznych wysokiego napięcia;
- wyznaczenie strefy kontrolowanej dla istniejącego oraz projektowanego gazociągu;
- wykorzystanie niskoemisyjnych nośników energii.

Po przeanalizowaniu uwarunkowań środowiska obszaru projektu planu, w nawiązaniu do jego otoczenia, można stwierdzić, że projektowany dokument wprowadza właściwe funkcje, zgodne z uwarunkowaniami, które nie będą skutkowały ponadnormatywnymi presjami na środowisko, i które mają odpowiednie tryby postępowania w przypadku naruszeń prawa.

17. STRESZCZENIE SPORZĄDZONE W JĘZYKU NIESPECJALISTYCZNYM

Prognoza oddziaływania na środowisko do projektu miejscowego planu jest dokumentem sporządzanym na podstawie ustawy o udostępnianiu informacji o środowisku i jego ochronie, udziale społeczeństwa w ochronie środowiska oraz o ocenach oddziaływania na środowisko (t.j. Dz. U. z 2023 r. poz. 1094 ze zm.). Prognoza ocenia rozwiązania zawarte w projekcie planu pod kątem potrzeby ochrony środowiska i zrównoważonego rozwoju. Do oceny rozwiązań zastosowano metodę analogii – stosowaną w ocenach oddziaływania na środowisko przy braku parametrów do obliczeń.

W projekcie planu przewidziano zachowanie istniejącego zagospodarowania obszaru, z możliwością rozwoju przedsiębiorstwa Vetdiagnostica. Do projektowanego terenu produkcyjno-usługowego włączony został pas użytków rolnych klasy RV i RVI. Nie przewiduje się znacznego zwiększenia emisji gazów i pyłów do powietrza czy też wzrostu poziomu hałasu komunikacyjnego, które najprawdopodobniej utrzymają się na obecnym poziomie lub ewentualnie ulegną niewielkiemu zwiększeniu. Nie prognozuje się negatywnego wpływu na środowisko wodno-gruntowe dzięki odprowadzaniu ścieków do kanalizacji sanitarnej i odpowiedniemu zagospodarowaniu wód opadowych zgodnie z zapisami planu. Pozytywnym rozwiązaniem jest również wykorzystywanie niskoemisyjnych źródeł ciepła.

W związku z możliwością rozwoju zabudowy, wystąpią zmiany w krajobrazie, jednak niewielkie. Nowe obiekty nie będą eksponowane od strony drogi wojewódzkiej, a dodatkowo planowane jest wprowadzenie zieleni izolacyjnej. Realizacja ustaleń dokumentu nie przyczyni się do degradacji krajobrazu, który sukcesywnie zmienia się w danej okolicy, w podobnym kierunku.

Plan obejmuje tereny w większości zagospodarowane, a jego ustalenia mają prowadzić do uporządkowania zasad gospodarowania obszarem i jego dalszego funkcjonowania w ramach jednolitych zasad, zgodnych z wymogami ładu przestrzennego. Obszar objęty opracowaniem jest terenem wiejskim, uchwalenie planu nie wpłynie znacząco wpływając na warunki ekologiczne okolicy.

Na obszarze opracowania nie występują tereny chronione w myśl ustawy o ochronie przyrody (t.j. Dz. U. z 2023 r. poz. 1336 ze zm.). Nie prognozuje się transgranicznego oddziaływania na środowisko. Rozwiązania zawarte w projekcie miejscowego planu zagospodarowania przestrzennego pozwalają na efektywne wykorzystanie przestrzeni, są zgodne z przyrodniczymi predyspozycjami terenu oraz prawidłowe z punktu widzenia potrzeb środowiska i zasad zrównoważonego rozwoju.

Reasumując, nie prognozuje się znaczącego, negatywnego oddziaływania na środowisko w wyniku wykonania zapisów projektu uchwały. Nie przyczyni się to do wzrostu presji na poszczególne

komponenty środowiska i nie obniży walorów estetycznych terenów wiejskich.

18. OŚWIADCZENIE

Oświadczam, że spełniam wymagania art. 74a ustawy z dnia 3 października 2008 r. o udostępnianiu informacji o środowisku i jego ochronie, udziale społeczeństwa w ochronie środowiska oraz o ocenach oddziaływania na środowisko (t.j. Dz. U. z 2022 r. poz. 1029 ze zm.). Jestem świadomy odpowiedzialności karnej za złożenie fałszywego oświadczenia.

Daria Witkowska
 Daria Witkowska
 uprawniona do wystawiania opinii
 oddziaływania na środowisko
 na podstawie art. 74a ustawy
 z dnia 3 października 2008 r.
 o ocenach oddziaływania na środowisko

19. DOKUMENTACJA FOTOGRAFICZNA



Fotografia 1. Zachodnia, niezagospodarowana część obszaru objętego opracowaniem z zadrzewieniami



Fotografia 2. Napowietrzna linia elektroenergetyczna wysokiego napięcia w centrum obszaru objętego opracowaniem



Fotografia 3. Zabudowa firmy Vetdiagnostica na zachodzie obszaru objętego opracowaniem

20. LITERATURA I WYKORZYSTANE MATERIAŁY

- mapy.mojregion.info;
- geoportal.gov.pl;
- geoserwis.gdos.gov.pl;
- Internetowy Atlas Województwa Kujawsko-Pomorskiego;
- mapy.isok.gov.pl;
- Mapa hydrograficzna województwa kujawsko-pomorskiego;
- materiały Państwowego Instytutu Geologicznego i Państwowej Służby Hydrogeologicznej;
- materiały Krajowego Zarządu Gospodarki Wodnej;
- Opracowanie ekofizjograficzne do projektu miejscowego planu zagospodarowania przestrzennego terenu „Otorowo I” położonego w obrębie ewidencyjnym Otorowo, gmina Solec Kujawski, Geoecom 2022;
- Studium uwarunkowań i kierunków zagospodarowania przestrzennego gminy Solec Kujawski (Uchwała nr XVI/138/08 Rady Miejskiej w Solcu Kujawskim z dnia 27 czerwca 2008 roku oraz uchwała nr XIV/133/16 Rady Miejskiej w Solcu Kujawskim z dnia 18 marca 2016 roku);
- Uchwała nr XXIV/178/2001 Rady Miejskiej w Solcu Kujawskim z dnia 16 lutego 2001 r. w sprawie miejscowego planu zagospodarowania przestrzennego terenu zabudowy mieszkaniowo-usługowej, wieś Otorowo, gmina Solec Kujawski;
- Uchwała nr XII/97/19 Rady Miejskiej w Solcu Kujawskim z dnia 24 października 2019 r. w sprawie przystąpienia do sporządzenia miejscowego planu zagospodarowania przestrzennego terenu „Otorowo I” położonego w obrębie ewidencyjnym Otorowo, gmina Solec Kujawski;
- Uchwała nr XXIV/216/20 Rady Miejskiej w Solcu Kujawskim z dnia 18 grudnia 2020 r. w sprawie wyznaczenia obszaru i granic Aglomeracji Solec Kujawski;
- Wojewódzki Inspektorat Ochrony Środowiska w Bydgoszczy, Raport o stanie środowiska województwa kujawsko-pomorskiego (lata 2010-2016);
- Wojewódzki Inspektorat Ochrony Środowiska w Bydgoszczy, kwiecień 2022, Roczna ocena jakości powietrza atmosferycznego w województwie kujawsko-pomorskim za rok 2021.


Daria Witkowska
urządzenie do wyznaczania obszarów
oddziaływania na środowisko
na podstawie art. 74a ustawy
z dnia 3 października 2008 r.
o ocenach oddziaływania na środowisko